

MIGRACIÓN CENTROAMERICANA EN TRÁNSITO IRREGULAR POR MÉXICO: TENDENCIAS E INTERROGANTES

**Ernesto Rodríguez Chávez
El Colegio de la Frontera Norte
23 octubre 2017**

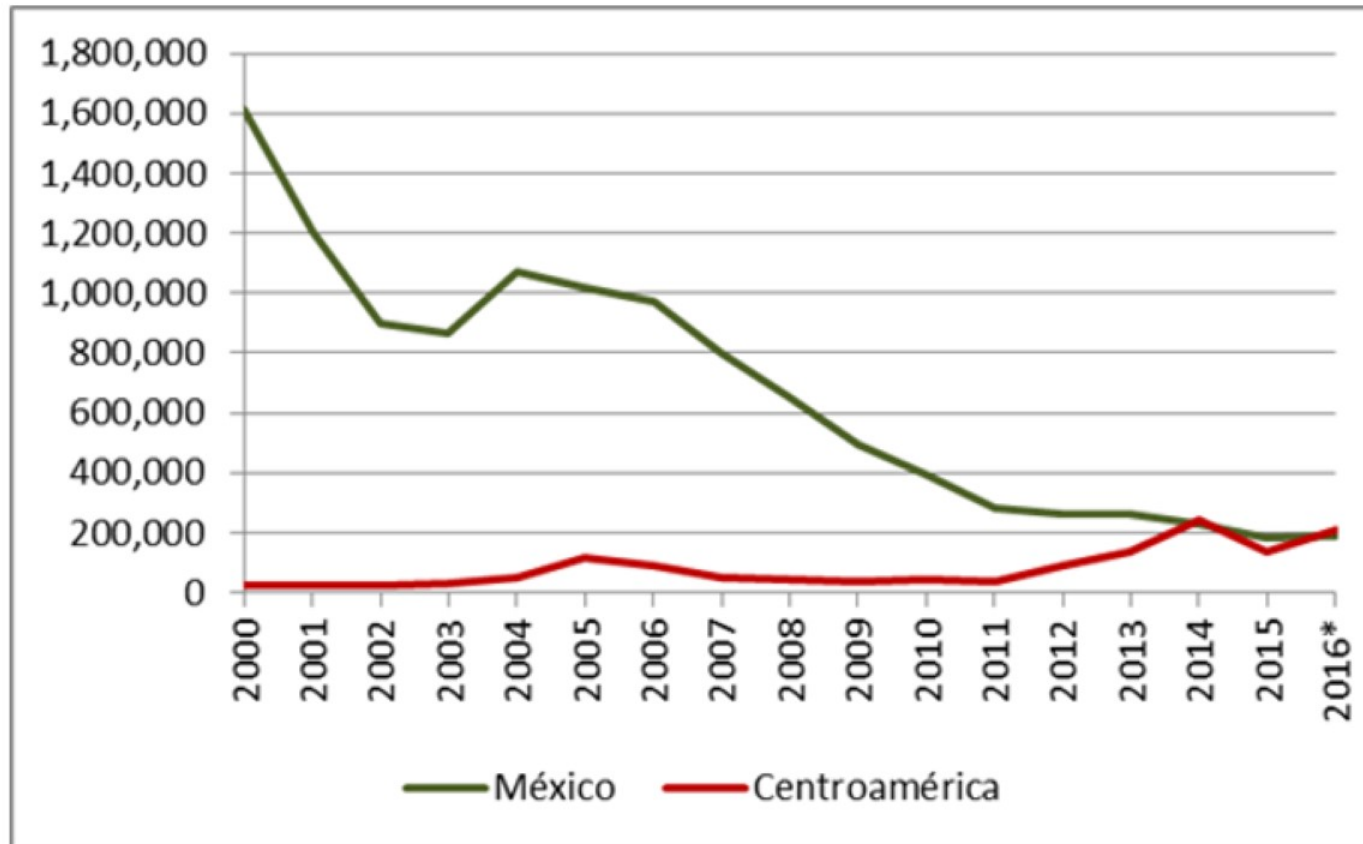
Rodríguez Chávez, Ernesto (2016) "Migración centroamericana en tránsito irregular por México: nuevas cifras y tendencias", *CANAMID Policy Brief Series*, PB14, CIESAS: Guadalajara, México. <http://www.canamid.org/publication?id=PB014#>

Contexto. Nueva relevancia de la migración centroamericana en tránsito en México

- 2014 a 2016. Llegada masiva, sin precedentes, a puestos fronterizos del sur de Estados Unidos, de familias (mujeres) con niños y adolescentes, así como menores de edad no acompañados.
- 2014-2016. Mayor atención política e implementación de acciones específicas respecto al tema por los gobiernos de EU, México y Centroamérica.
- 2013-2016. Contraste en la tendencia del volumen de migrantes irregulares mexicanos y centroamericanos que intentan ingresar a Estados Unidos.
- 2015- 2017. Incremento de las solicitudes de protección internacional en México por centroamericanos.
- 2017. Fuerte postura anti-inmigratoria del actual gobierno de EU: campaña hacia la no tolerancia a la irregularidad.
- 2017. Limitación de aceptación de procesos de solicitud de asilo desde la frontera sur de Estados Unidos.



Aprehensiones de mexicanos y centroamericanos por la Patrulla Fronteriza de Estados Unidos en la zona colindante con México (U.S. Border Patrol, Southwest), según años fiscales 2000-2016.



2017
- 30%

* Para Centroamérica, dato estimado

- En 2014 por primera vez en la historia, las detenciones de centroamericanos (239,897) superaron a la de mexicanos (226,771)
- Situación que se repite en 2016



¿Cómo aproximarnos al volumen de centroamericanos en tránsito irregular por México?

➤ No es posible utilizar de manera directa fuentes tradicionales para medir migración internacional, como censos de población, encuestas de hogares o registros administrativos.

- Población móvil, no está en lugar de origen, ni es destino. No cruza por los puntos formales de registro migratorio para internarse a México y a Estados Unidos.

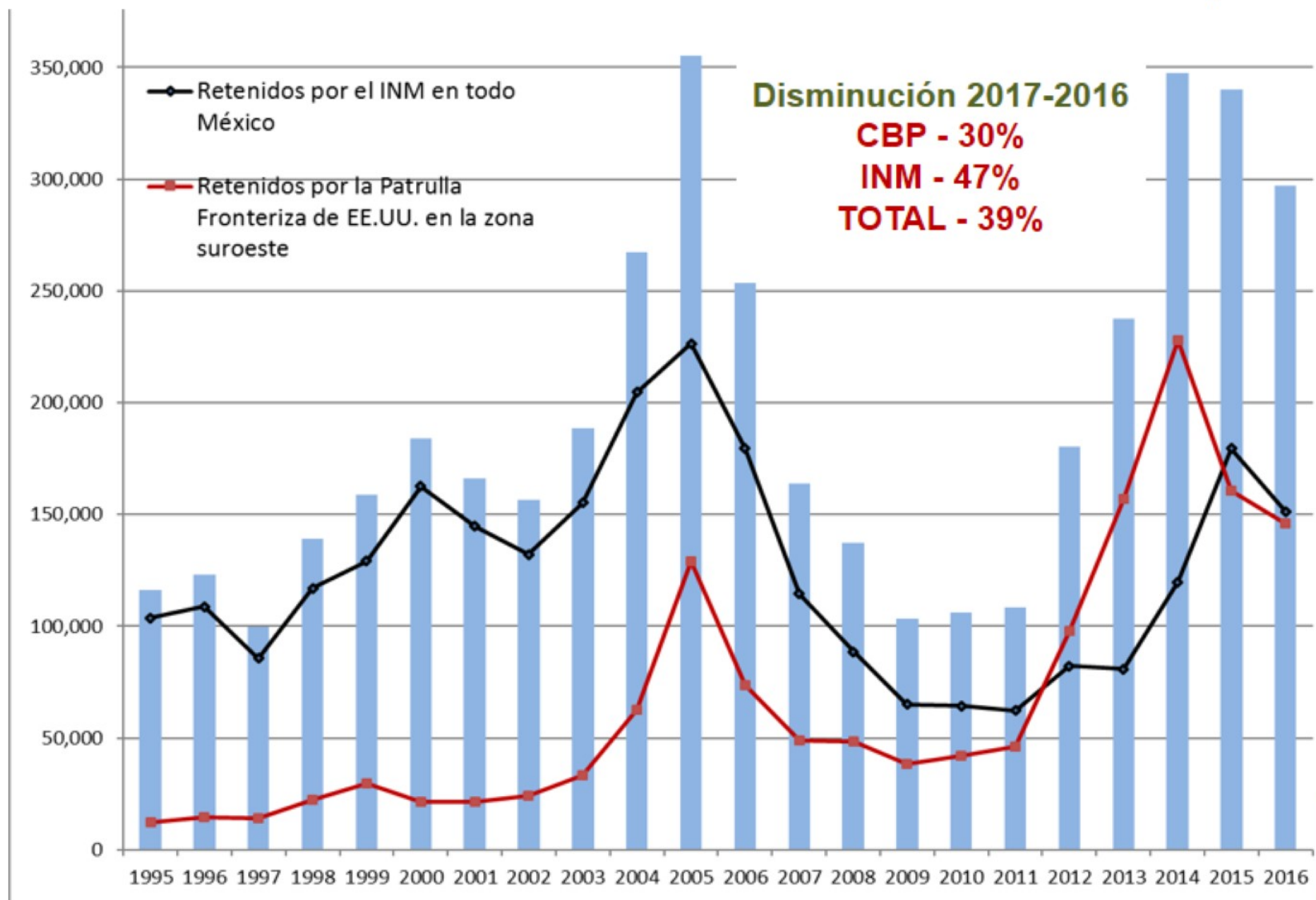
- ❑ 93% permanece menos de un mes en México (EMIF, 2012-2014) y no son captados por los registros migratorios de entradas o salidas de personas, con excepción de lo que son retenidos por las autoridades.

- ❑ La cantidad de migrantes retenidos por las autoridades puede variar, no por el aumento o la disminución de personas que se desplazan, sino debido a las políticas y procedimientos de control y retención aplicados, la corrupción o los recursos destinados a tal efecto.

- ❑ No todos los migrantes en tránsito irregular por México son retenidos por alguna autoridad, parte logra internarse y residir en EU.

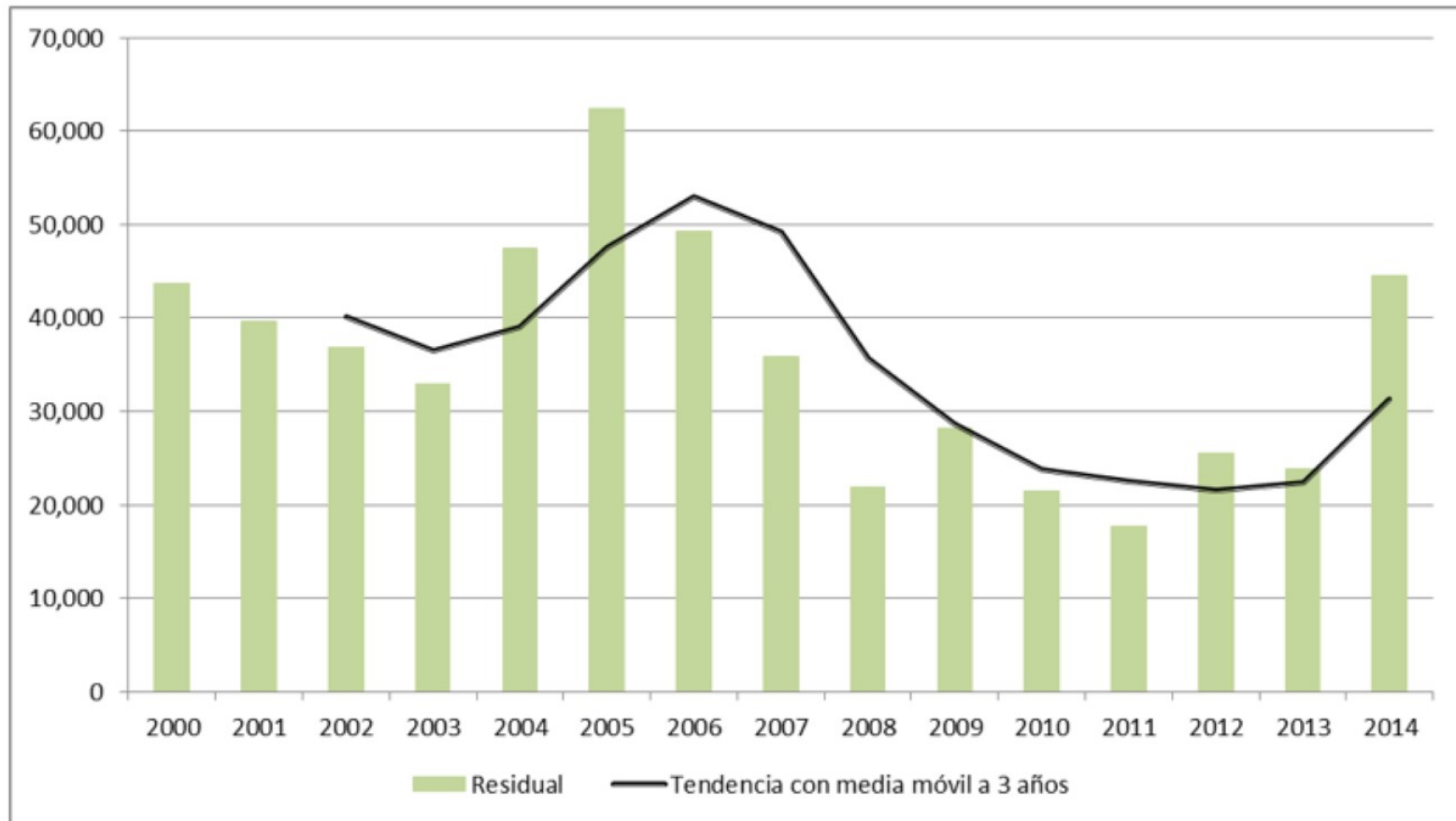


Migrantes indocumentados centroamericanos retenidos por el INM de México y por la Patrulla Fronteriza de EU en la zona suroeste, según año calendario 1995-2016 (eventos)



Fuente: Ernesto Rodríguez Chávez. Elaboración con datos de SEGOB, UPM, INM de México: *Boletín de estadísticas migratorias* y U.S. Border Patrol, Southwest: *Alien Apprehensions by Citizenship* (datos no publicados).

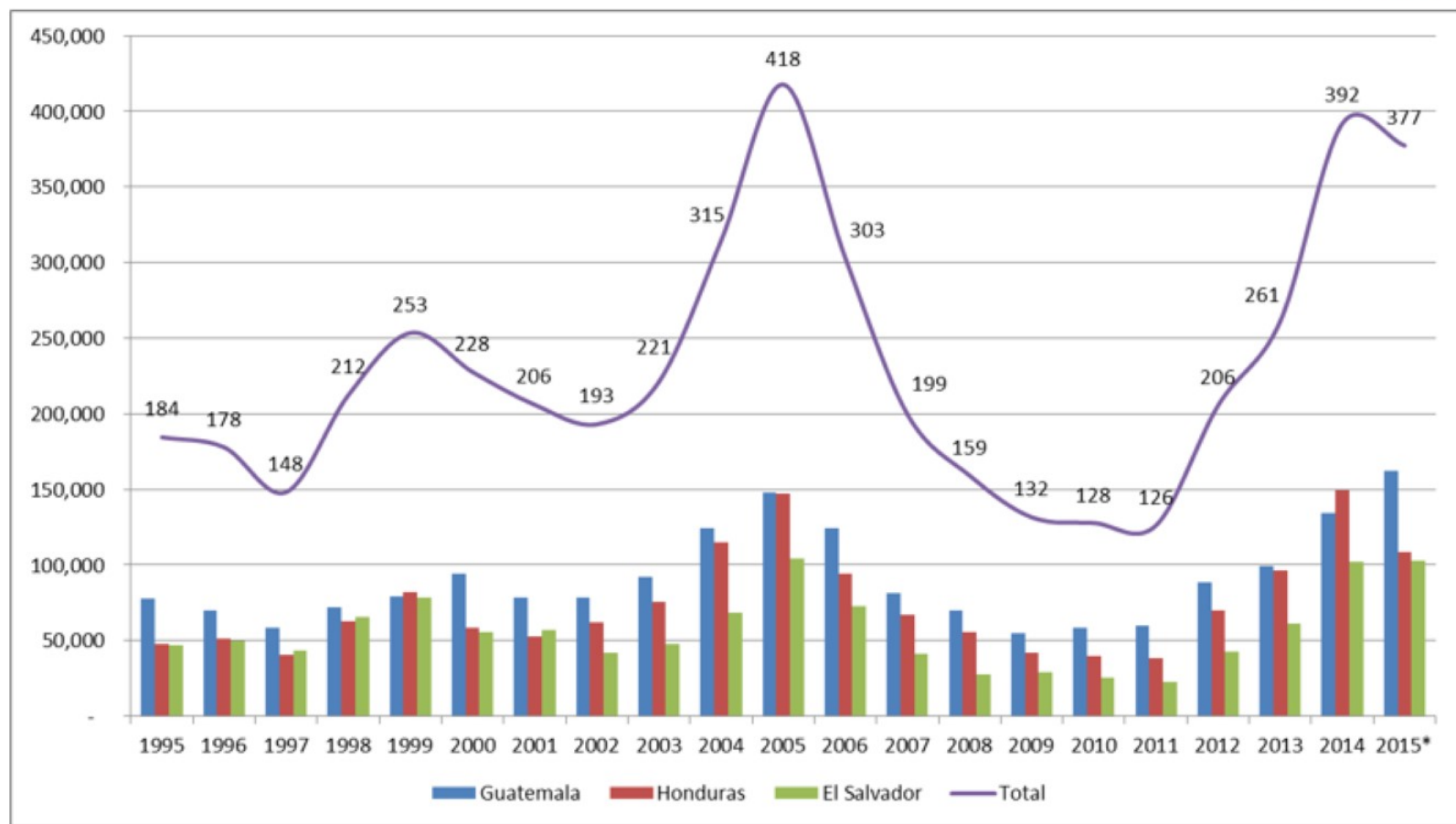
Estimado anual de migrantes centroamericanos que llegaron a residir en Estados Unidos de manera irregular, 2000-2014



Nota: Residual resultante de deducir del total de centroamericanos captados por ACS que un año atrás residía fuera de EU, a aquellos que llegaron ese mismo año de manera documentada (New Arrival, Legal Permanent Resident (LPR) de acuerdo con datos de DHS. A partir de 2008 hay un ajuste tomando en consideración migrantes menores de edad captados por CBP que se les permite la estancia en EU hasta tanto se termine su proceso ante un juez migratorio.

Fuente: Ernesto Rodríguez Chávez con base en U.S. Census Bureau, *American Community Survey (ACS)* y U.S. DHS, *Immigration Statistics* y U.S. Border Patrol Southwest. *Family Unit Subject and Unaccompanied Alien Children Apprehensions*.

Estimado del total de eventos de centroamericanos en tránsito irregular por México hacia EU, según países del TNCA, 1995-2015, año calendario



* preliminar

Nota: El total incluye además del TNCA a Belice, Costa Rica, Nicaragua y Panamá

Fuente: Ernesto Rodríguez Chávez a partir de datos seleccionados de SEGOB, UPM, INM de México: *Boletín de estadísticas migratorias*. U.S. Border Patrol, Southwest. Extranjeros aprehendidos según país de ciudadanía (datos no publicados). Más residuales con base en: U.S. Bureau of de Census: ACS y CPS: Extranjeros captados en la encuesta que un año antes residían en el exterior y U.S.DHS, Office of Immigration Statistics: Persons Obtaining Legal Permanent Resident Status (LPR), New Arrival.

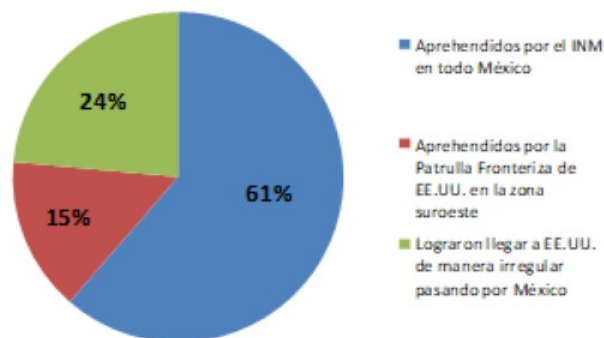
Etapas en la tendencia del volumen estimado del total de eventos de centroamericanos en tránsito irregular por México hacia estados Unidos, 1995-2015

- **Primera etapa (1995-2005): Fase de crecimiento.** Con una variación del flujo anual de 126% a lo largo de una década y oscilaciones intermedias que llegan a un valor mínimo de 148 mil eventos en 1997, y a un máximo de 418 mil eventos en 2005.
- **Segunda etapa (2006 a 2011): Fase de decrecimiento continuo** y de la mitad de tiempo de duración respecto a la anterior, donde los valores llegan al punto inferior de todo el periodo analizado, con 126 mil eventos en 2011, para una reducción del flujo de 70% respecto a 2005.
- **Tercera etapa (2012 a 2016): Fase de fuerte reincremento.** En sólo tres años se llegó a 392 mil eventos en 2014, lo que significa que se triplicó el volumen respecto a 2011. Los datos preliminares de 2015 muestran una pequeña reducción respecto al año previo, tendencia que podría desaparecer para 2016 ante un nuevo aumento del desplazamiento de migrantes menores de edad.
- **2017 Comienzo de un fuerte descenso.**

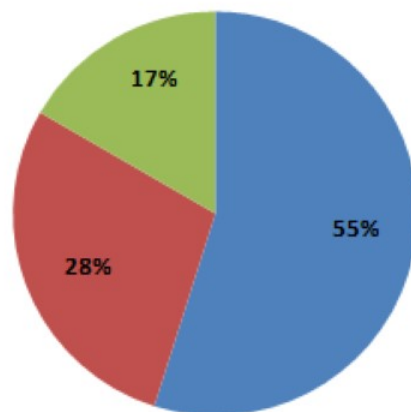


Estructura del volumen estimado de migración centroamericana en tránsito irregular por México, según indicador para las etapas seleccionadas entre 1995 y 2014

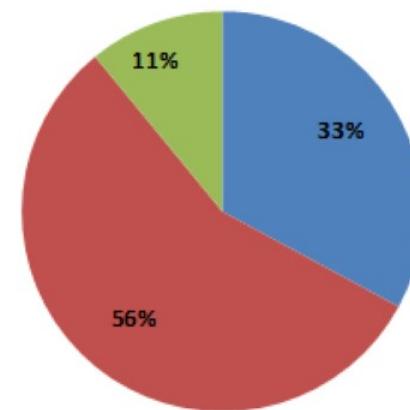
1995-2005



2006-2011



2012-2014

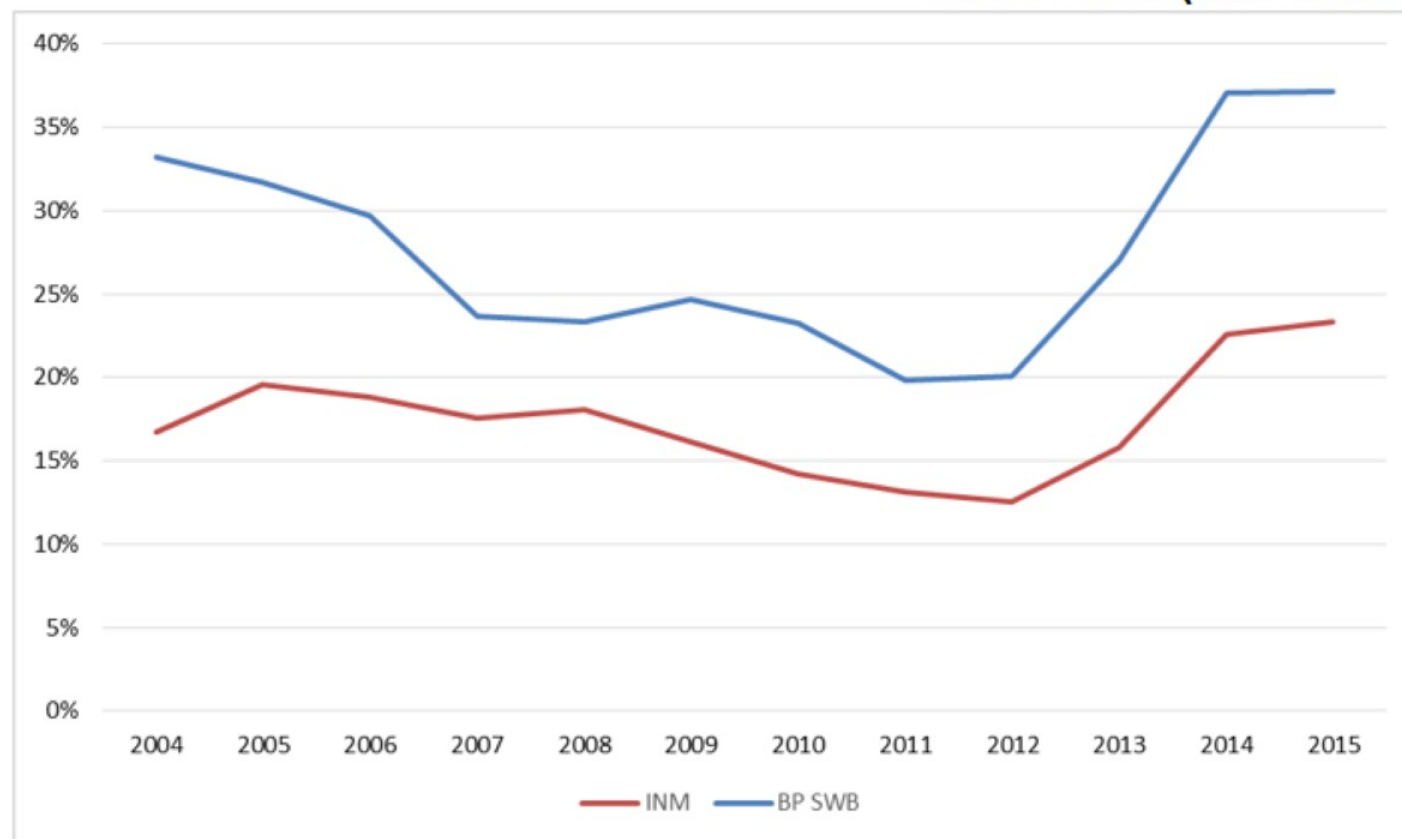


Fuente: Ernesto Rodríguez Chávez con base en la proporción de cada componente de la estimación anual.

El indicador dominante en la tendencia anual del flujo, es la suma de los migrantes retenidos por México y Estados Unidos, 83-89% del total en los últimos nueve años



Participación de mujeres entre los centroamericanos retenidos por autoridades migratorias de México (INM) y Estados Unidos (BP SWB), 2004-2015 (año calendario)



Fuente: Ernesto Rodríguez Chávez con base en estadísticas de migrantes retenidos por el INM de México según país y sexo (2004-2006 es estimado con información parcial) y datos no publicados de la Patrulla Fronteriza de Estados Unidos zona suroeste sobre aprehensiones de extranjeros según país de ciudadanía y sexo.

Se revierte la tendencia a una menor participación de las mujeres en el flujo desde 2013

La participación de las salvadoreñas es superior en promedio respecto a Guatemala y Honduras.

Migrantes menores de edad no acompañados de Guatemala, Honduras y El Salvador, retenidos por el INM de México y la Patrulla Fronteriza de Estados Unidos, 2010-2016 (años fiscales)



2017

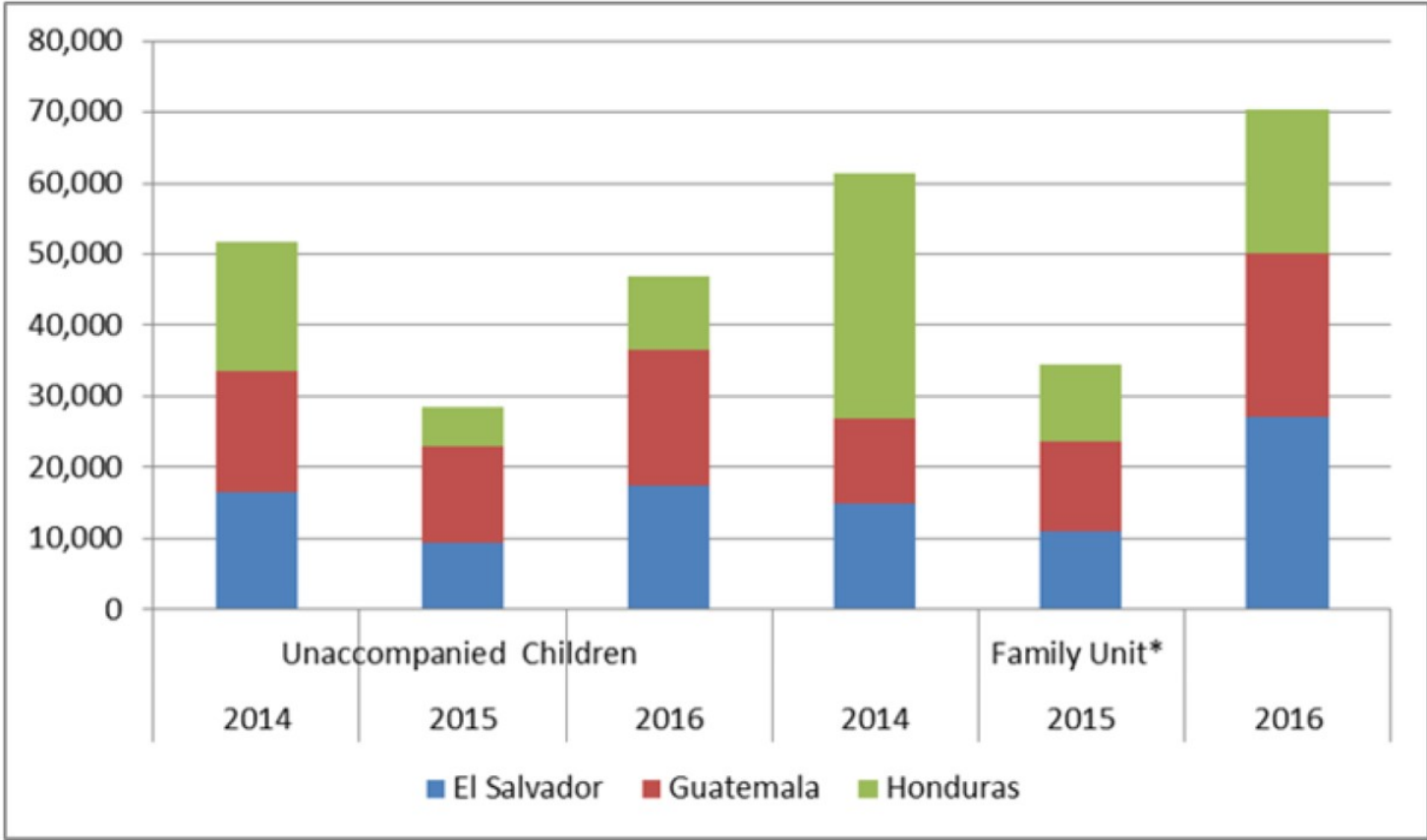
USBP
- 20%

INM
- 40%

Fuente: Ernesto Rodríguez Chávez con datos de SEGOB, UPM, INM (datos mensuales no publicados convertidos a años fiscales -octubre a septiembre- para homologación con datos de Estados Unidos) y U.S. Border Patrol zona suroeste. Family Unit Subject and Unaccompanied Alien Children Apprehensions.



Menores de edad no acompañados y familias con menores de Guatemala, Honduras y El Salvador aprehendidos por la Patrulla Fronteriza de Estados Unidos en la zona colindante con México , 2014-2016, años fiscales.



2017

UAC
- 20%

FU
+ 37%

Nota: Unidad Familiar representa el número de menores de 18 aprehendidos en compañía de alguno de sus padres o representante legal. El dato incluye a los menores y adultos en esta categoría (principalmente menores que llegan con la madre).




Fuente: US. Border Patrol Southwest. *Family Unit Subject and Unaccompanied Alien Children Apprehensions Fiscal Year, Octubre 2016*

Conclusiones. Necesidad de nuevas evidencias 1/2

- ✚ ¿Se fortalece la hipótesis de la regionalización de los procesos migratorios México – CA – EE.UU, con diferencias según condiciones en los países de origen?
- ✚ Fuerte re incremento del flujo total 2014-2016, cercano a los niveles máximos de mediados de la década pasada, sobre todo por la mayor participación de menores de edad y mujeres.
 - ¿Esto último marca la diferencia respecto al periodo anterior de alto volumen?. ¿Qué explica el fuerte descenso iniciado en 2017?
- ✚ Las tendencias de los flujos en las últimas dos décadas, sea periodos de incremento (1995-2005 y 2012-2015) o de descenso (2006-2011),
 - ¿Evidencian el fortalecimiento del vínculo entre las condiciones de vida en lugares de origen y destino, así como la mayor influencia de las redes migratorias en el comportamiento de los flujos?

Conclusiones. Necesidad de nuevas evidencias 2/2

- ✚ La participación de mujeres y menores de edad es mayor en los que logran arribar a la frontera con Estados Unidos, respecto a los retenidos por el INM.
 - ¿Indicativo del uso de rutas más costosas y/o de traficantes, con mayor probabilidad de cruzar el territorio mexicano sin ser detenido?
- ✚ Fortalecimiento de las medidas de control y retención de migrantes en México desde el verano de 2014. Entonces,
 - ¿Por qué llegan tantos migrantes a la frontera norte?.
- ✚ La mayor participación de menor de edad y mujeres en estos flujos de migración irregular, aunada a las medidas más estrictas de contención migratoria tanto en México como en EU, aumenta la vulnerabilidad de los migrantes, debido a la mayor contratación de traficantes, el desvío a rutas más peligrosas, la mayor exposición a las acciones de organizaciones criminales, y a otros factores como el robo, la extorsión y el secuestro.
 - ¿Tenemos evidencia cuantitativa para demostrarlo?