

Índice de Desarrollo Humano para las Entidades Federativas:

Avance continuo, diferencias persistentes



*Al servicio
de las personas
y las naciones*

Oficina de Investigación en Desarrollo Humano (OIDH)
PNUD, México

México, D.F.
Febrero de 2015



1. Desarrollo humano en México
 - IDH de las entidades federativas
 - El Desarrollo humano de las entidades en el contexto internacional
 - Dimensiones del desarrollo humano
2. Movilidad Relativa
3. El Fondo Regional (FONREGIÓN)
4. Lineamientos de política pública

Desarrollo humano



Al servicio
de las personas
y las naciones

Individuos como agentes
(autonomía para decidir)



Desarrollo Humano
Libertad con
igualdad



Capacidades individuales
(oportunidades de vida)



IDH

Indicadores empleados para el cálculo del IDH

Dimensión	Indicador	Cálculo	Valores	
			Mínimo	Máximo
Salud	Esperanza de vida al nacer (años)	$IS = (Esperanza\ de\ vida - valor\ mínimo) / (valor\ máximo - valor\ mínimo)$	20.0	85.0
Educación	<ul style="list-style-type: none"> • Años promedio de escolaridad: Se emplea el número de años de educación de personas con 25 años o más. • Años esperados de escolaridad: Se toma la tasa de matriculación por edades desde 6 a 24 años. 	$Ii = (valor\ efectivo - valor\ mínimo) / (valor\ máximo - valor\ mínimo)$ $IE = I años\ prom\ esc + I años\ esp\ esc / 2$	0	15.0
			0	18.0
Ingreso	INB per cápita (PPC en USD)	$II = \ln(INB\ per\ cápita\ PPC\ USD) - \ln(valor\ mínimo) / \ln(valor\ máximo) - \ln(valor\ mínimo)$	100.0	75,000

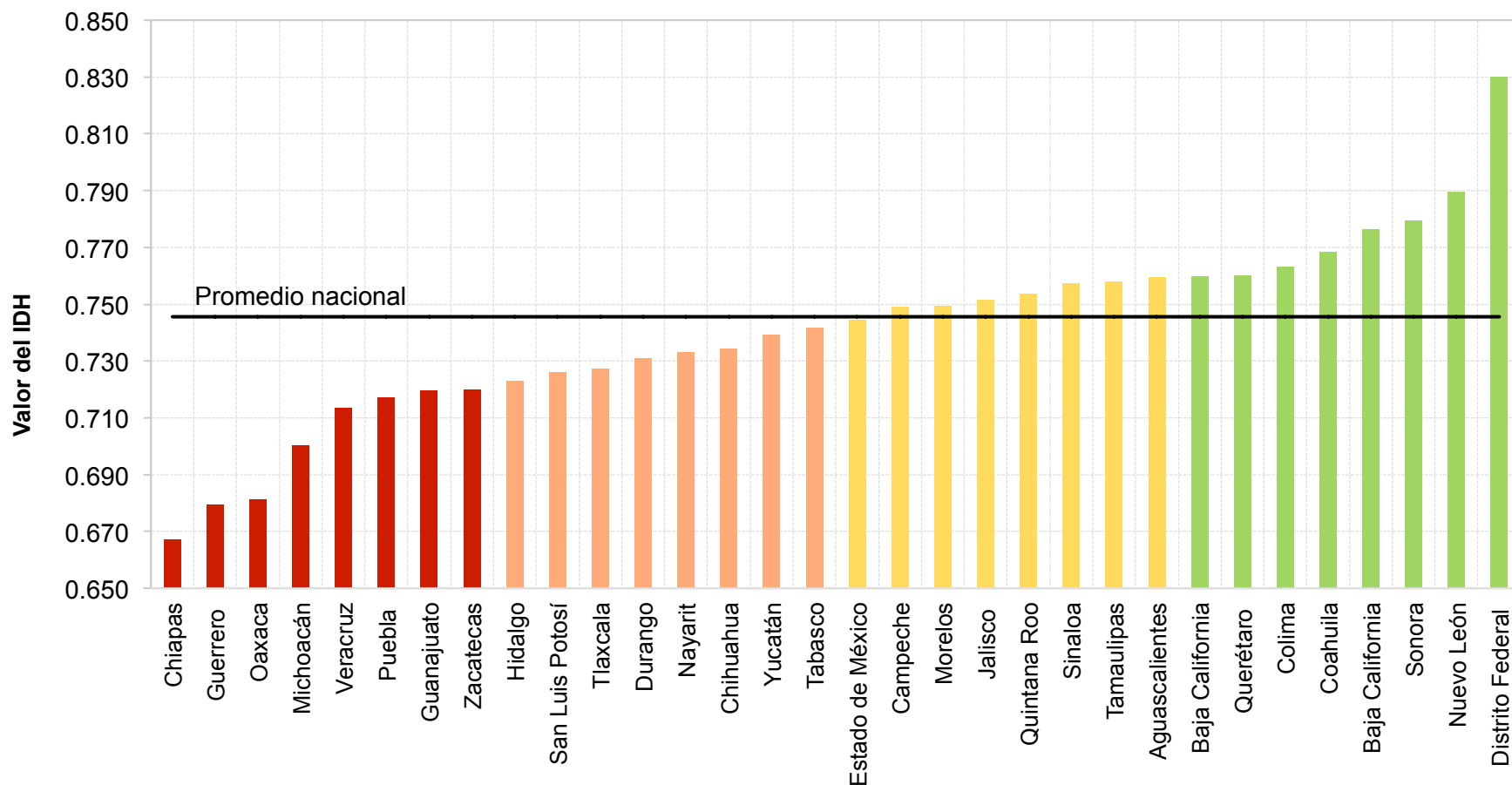
$$IDH = (IS)^{1/3} * (IE)^{1/3} * (II)^{1/3}$$

Los valores están referidos a los parámetros señalados en el Informe sobre Desarrollo Humano 2014. *Sostener el Progreso Humano: Reducir vulnerabilidades y construir resiliencia.*

Desarrollo Humano en México, 2012



Al servicio
de las personas
y las naciones



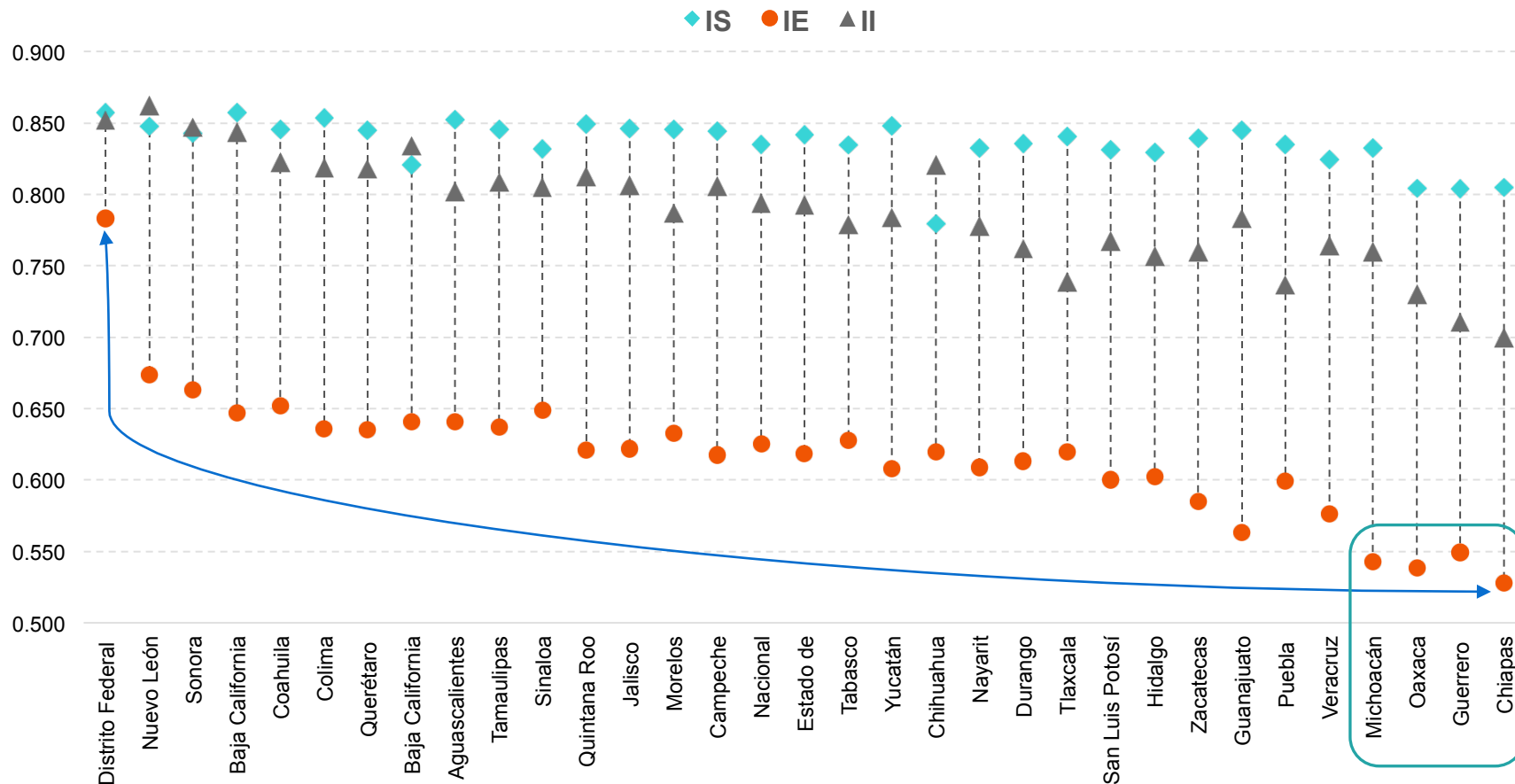
El IDH del DF:

- Posición 1 en el ordenamiento nacional
- 11.3% más grande que el IDH nacional.
- 19.6% mayor que el de Chiapas.

El IDH de Chiapas:

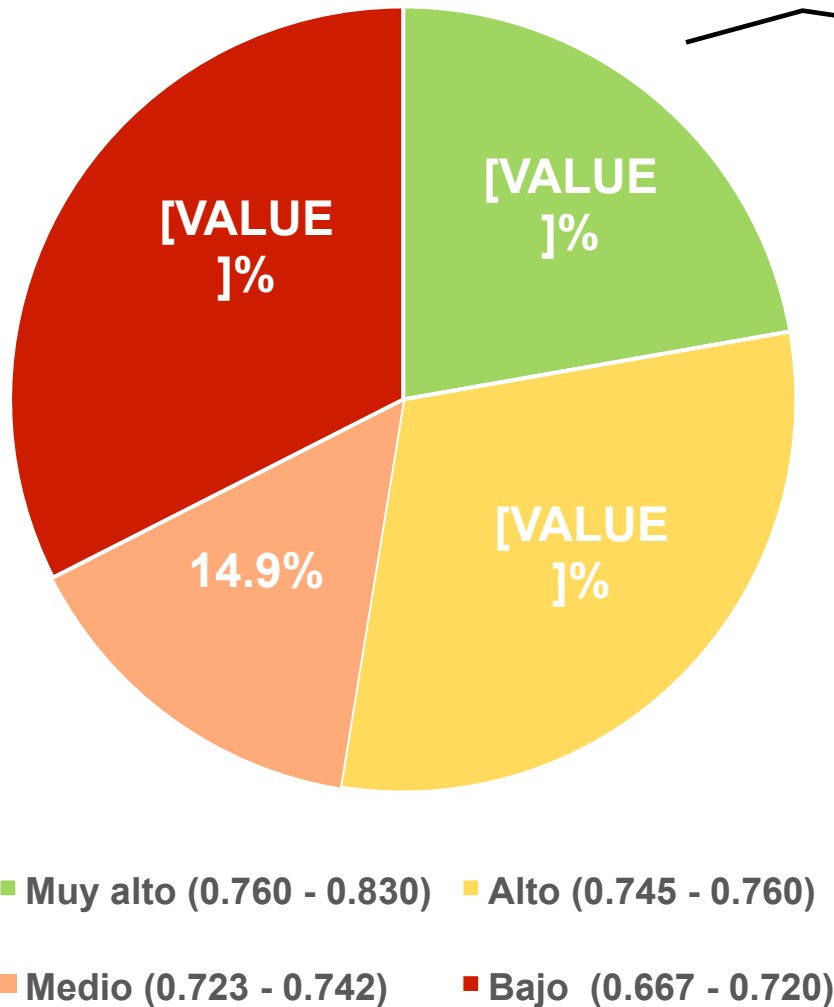
- Posición 32 en el ordenamiento nacional.
- 10.5% menor que el nacional.

Índices componentes del IDH, 2012



- Los menores niveles en las dimensiones del IDH corresponde al índice de educación (IE). Esto se presenta en todas las entidades.
- La brecha entre el IE de DF (0.783) y el IE de Chiapas (0.528) es de 32.6%.

Desarrollo Humano en México, 2012



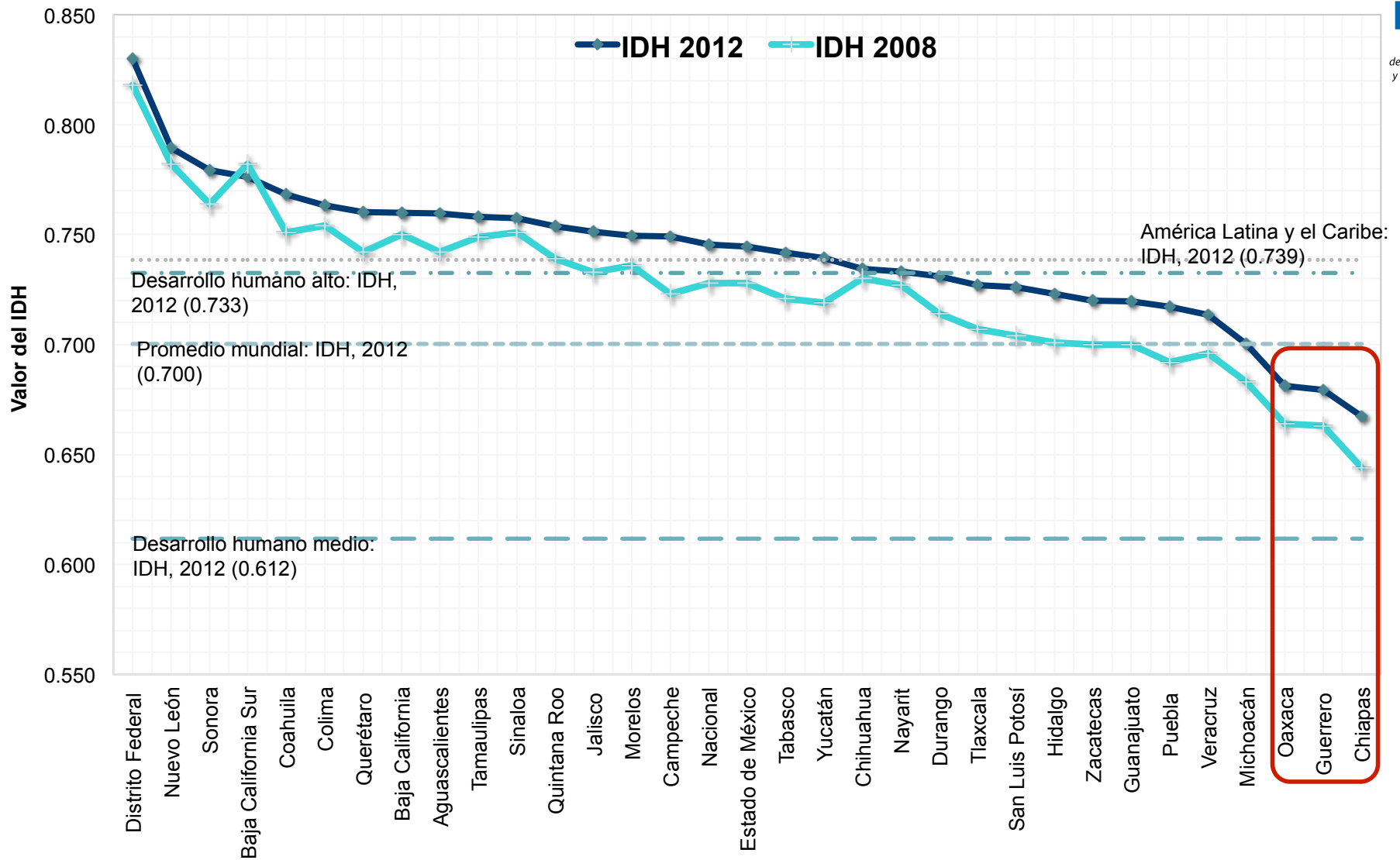
Población en México:

- 22.2% vive en entidades con Muy Alto desarrollo humano.
- 30.3% vive en entidades con Alto desarrollo humano.
- 14.9% vive en entidades con Medio desarrollo humano.
- 32.5% vive en las entidades con Bajo desarrollo humano.

Desarrollo Humano en México, 2008 y 2012



Al servicio de las personas y las naciones



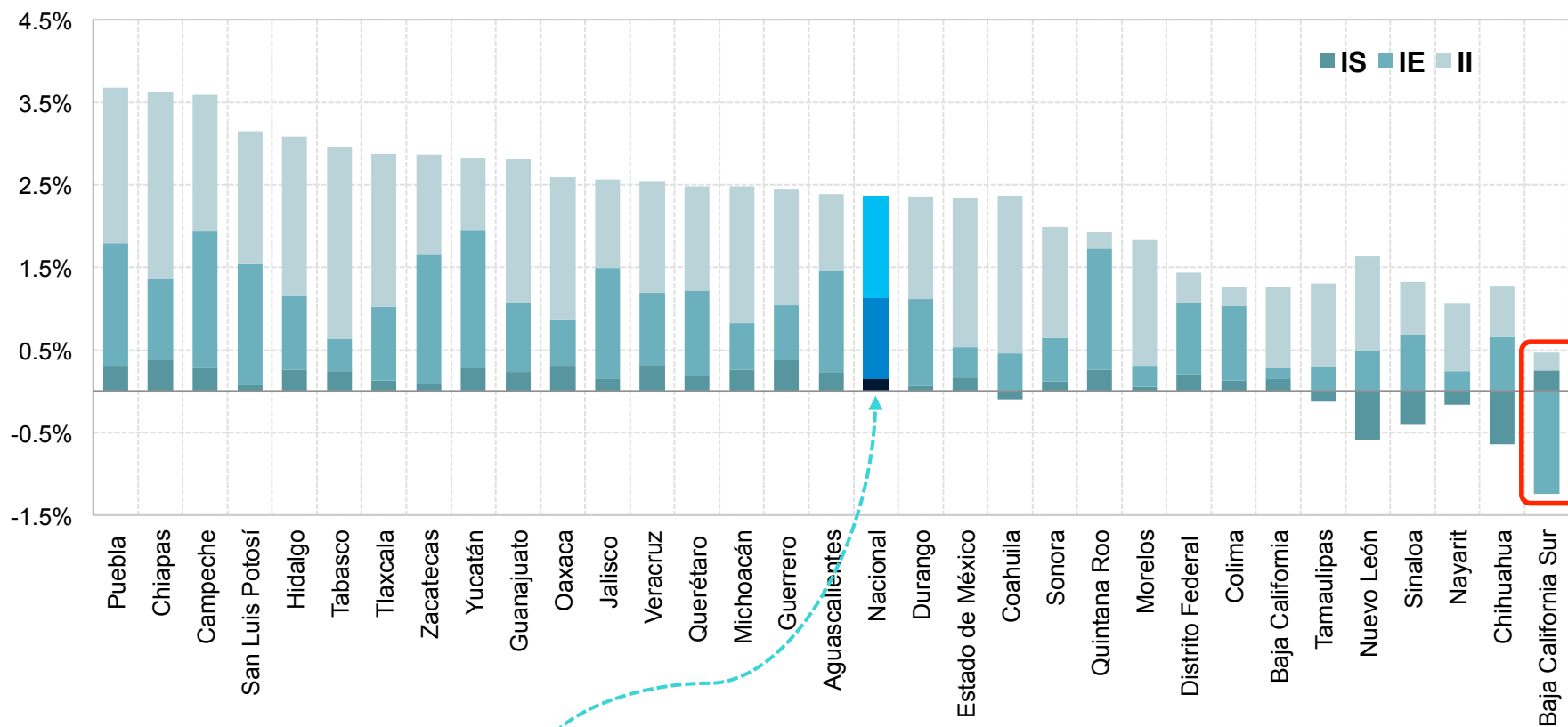
IDH de las entidades en el contexto internacional



Al servicio
de las personas
y las naciones



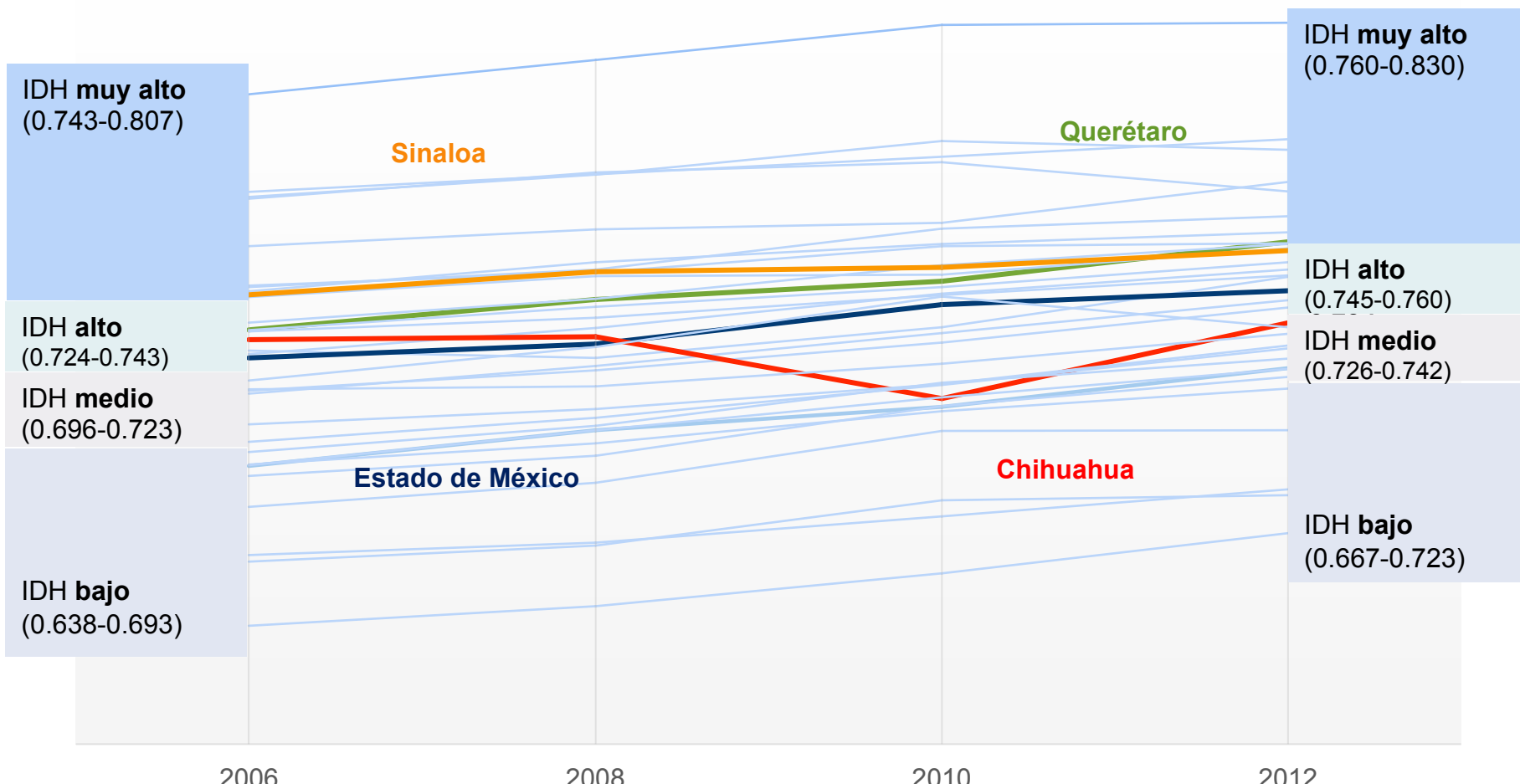
Crecimiento del IDH y sus componentes (2008-2012)



- El crecimiento del IDH nacional fue de 2.5%. La mayor tasa de crecimiento corresponde a la dimensión de **salud** (1.2%) y **educación** (1.0%).
- La menor tasa de crecimiento en el IDH se presenta en **Baja California Sur** (-0.8%) atribuida a su índice de educación (-1.2%).
- El **mayor crecimiento** se presenta en **Puebla** (3.7%), **Chiapas** (3.6%) y **Campeche** (3.6%).

Movilidad Relativa

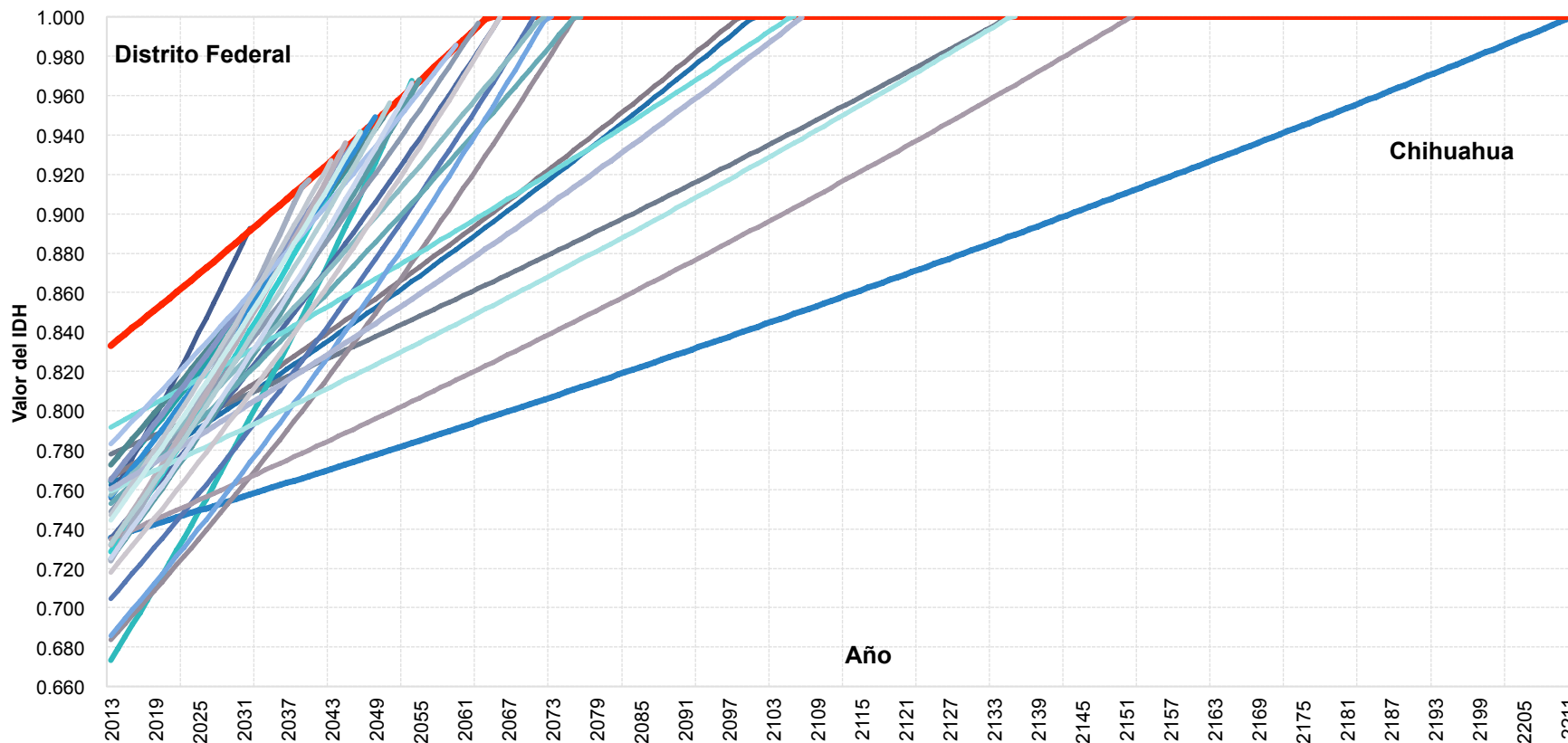
- Dos entidades mostraron **movilidad ascendente**: Querétaro pasó de desarrollo humano Alto a Muy Alto y Estado de México pasó de desarrollo humano Medio a Alto.
- Dos entidades mostraron **movilidad descendente**: Sinaloa pasó de desarrollo humano Muy Alto a Alto y Chihuahua pasó de desarrollo humano Alto a Medio.



Trayectoria del IDH del Distrito Federal y las entidades según su tendencia de crecimiento (2008-2012)



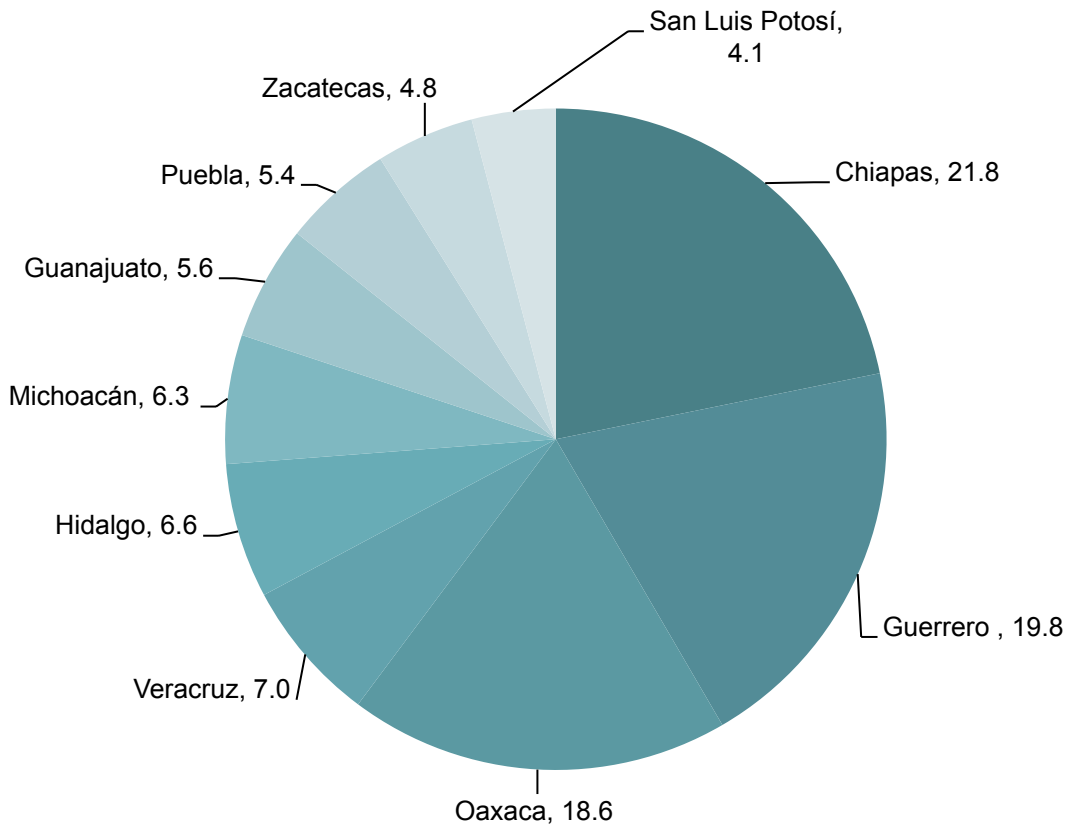
Al servicio
de las personas
y las naciones



- Para alcanzar el nivel de desarrollo humano del Distrito Federal:
 - Campeche sería la primera entidad y se tardaría 20 años.
 - Puebla sería la segunda entidad y lograría alcanzar al DF en el año 2040.
 - Chiapas lo lograría en el año 2054.

- En el extremo opuesto...
 - Baja California Sur y Sinaloa alcanzarían el IDH del DF en el 2136.
 - Chihuahua se tardaría 200 años en alcanzar al DF.

Distribución (%) de FONREGIÓN, 2015



- Objetivo: apoyar a las 10 entidades con menores niveles del IDH.
- De 2007 a 2015, el presupuesto de FONREGIÓN aumentó 2.6 veces:
 - 2,305,901 millones de pesos en 2007.
 - 6,001,307 millones de pesos en 2015.
- En 2015, el presupuesto asignado a FONREGIÓN fue equivalente al 9.3% del gasto¹ programado para PROSPERA en el mismo año.

¹(64,509,800 millones de pesos de 2010).

Transparencia presupuestal de FONREGIÓN

Reglas de operación dicen:

“la(s) entidad(es) federativa(s) deberá(n) publicar la cartera de los programas y/o proyectos de inversión apoyados, incluyendo los avances físicos y financieros, en su página de Internet, así como en otros medios accesibles al ciudadano”

- * Esta información no se encuentra disponible en la mayoría de los casos.
- * Sus proyectos no estaban alineados con las necesidades regionales y los objetivos del país de reducir la pobreza y la desigualdad (Colegio Mexiquense 2010).
- * Los recursos no se dirigen a las regiones o municipios con los menores niveles de IDH.

En consecuencia, no existe una relación clara entre los proyectos y el mejoramiento del IDH

Distribución (%) de FONREGIÓN 2013 al interior de las entidades



Al servicio
de las personas
y las naciones

Entidad	% Recursos destinados por nivel de IDH de los municipios			% Recursos asignado por rubro			
	<i>IDH Alto y Muy alto</i>	<i>IDH Medio</i>	<i>IDH Bajo</i>	<i>Salud</i>	<i>Educación</i>	<i>Ingreso</i>	<i>Vialidad</i>
Chiapas	26.5	5.0	10.4	26.4	20.5	2.1	51.3
Michoacán	44.7	15.2	40.1	27.8	7.9	3.7	60.6
Nayarit	68.5	0	0	61.9	8.9	0	29.2
Veracruz	48.5	3.9	18.8	72.5	6.6	0	20.9
Zacatecas	52.6	5.7	11.6	17	1.8	9	57.6

Los porcentajes de asignación según nivel de IDH no suman 100% porque se omitieron los proyectos de alcance regional o estatal, y aquellos que se llevaron a cabo en municipios con distintos niveles de IDH. En la parte de rubro, se omitió la categoría "otros".

- Nayarit destinó 68.5% de los recursos a los municipios de IDH muy alto o alto, y no hubo proyectos para los municipios con IDH medio o bajo.
- Gran parte de los recursos se usan para construir, rehabilitar y mantener calles y carreteras (cerca de 60% en el caso de Michoacán y Zacatecas).
- La educación, recibe poca atención: Chiapas asigna la mayor proporción de recursos con 20.5%, mientras que Zacatecas sólo 1.8%.

Comentarios finales y lineamientos de Política Pública



Al servicio
de las personas
y las naciones

1. El informe señala que 31 entidades reportaron un crecimiento continuo en su IDH con la única excepción de Baja California Sur que tuvo una pérdida en su IDH debido a la dimensión de educación (2008-2012).
2. Aún existe una considerable desigualdad en desarrollo en las entidades federativas de acuerdo al IDH.
 - a. Fortalecer la focalización de programas, acciones y recursos públicos en las entidades con menor IDH, particularmente en la dimensión de educación de los estados de Chiapas, Oaxaca y Michoacán.
 - b. Utilizar programas, acciones y recursos públicos en la región norte del país para mantener los logros en la dimensión de salud ya que está muestra la menor tasa de crecimiento (0.43%).
 - i. Hubo retrocesos en la esperanza de vida de Chihuahua, Nuevo León, Sinaloa, Nayarit, Tamaulipas y Coahuila.

3. Un elemento por analizar con profundidad en el futuro es la **movilidad del desarrollo** de las entidades federativas.
 - a. En términos relativos resultó casi nula, lo que deja un saldo muy modesto de igualación de oportunidades.
 - b. Diseñar una estrategia de desarrollo regional para promover la movilidad relativa de las entidades.
 - i. Sólo cuatro entidades han experimentado movilidad relativa del desarrollo humano entre 2008 y 2012 (Querétaro y Estado de México, ascendente; Sinaloa y Chihuahua, descendente).
 - ii. A las entidades les tomará entre 19 y 200 años en alcanzar el nivel de desarrollo humano del Distrito Federal.

4. Este documento detectó problemas y áreas de oportunidad para mejorar el funcionamiento de FONREGIÓN.
 - a. Contar con información clara y de fácil acceso para evaluar el uso de los recursos públicos de forma adecuada y oportuna.
 - b. Condicionar los recursos de FONREGIÓN a la publicación de toda la información sobre los proyectos y recursos ejercidos en el año anterior.
 - c. Una parte considerable de recursos se destina a municipios con IDH alto y muy alto, esto no es una forma equitativa de asignar recursos ya que incrementa la desigualdad al interior de las entidades contempladas en el fondo.
 - d. Se recomienda focalizar los recursos en las zonas con mayores rezagos y menores niveles de bienestar mediante una fórmula basada en las carencias de desarrollo y que incorpore incentivos para aumentar los montos si aumenta el IDH
 - e. Financiar proyectos asociados con las dimensiones que presenten los mayores rezagos, principalmente en educación.

Índice de Desarrollo Humano para las Entidades Federativas:

Avance continuo, diferencias persistentes



*Al servicio
de las personas
y las naciones*

GRACIAS

<http://www.mx.undp.org>

México, D.F.
Febrero de 2015