

Seminario Universitario de la Cuestión Social UNAM

RIESGO Y VULNERABILIDAD LABORAL DURANTE LA CRISIS FINANCIERA Y ECONÓMICA DE 2008-2009 EN MÉXICO

Sara María Ochoa León

11 de septiembre de 2013

Objetivo

Analizar los efectos de la crisis financiera y económica de 2008-2009 sobre el mercado de trabajo en México, enfocándonos en las principales manifestaciones del riesgo laboral:

- Precarización laboral
- Desempleo
- Reducción de ingresos laborales
- Inestabilidad laboral

¿Cuáles son los grupos de la población que se vieron más afectados por los riesgos laborales durante la crisis reciente y cuáles tuvieron mayor capacidad de protección ante ellos?

Crisis económicas y mercado laboral

❖ **Importancia de estudiar las crisis económicas**

- Las crisis económicas han sido recurrentes en México: 1982, 1995, 2008.
- Durante estos períodos se tienen altos costos sociales y laborales.
- La recuperación puede ser un proceso largo e incompleto.

❖ **Importancia de centrarse en el mercado de trabajo**

- El trabajo es el principal activo para generar ingresos y protecciones.
- Existen tendencias estructurales de precarización en el mercado de trabajo mexicano: alto número de actividades de baja productividad, reducción de salarios reales, falta de contratos escritos, baja cobertura de seguridad social.
- El mercado de trabajo es el principal mecanismo de transmisión de las crisis hacia las condiciones de vida de la población.

❖ **Necesidad de profundizar en la distribución de los riesgos laborales entre los grupos de la población durante las crisis.**

- Aunque las crisis son generalizadas, no afectan de la misma forma a todos los trabajadores.

Distribución de los riesgos laborales

- ❖ Se construyó un marco analítico a partir de las teorías del aumento del riesgo social en las economías desarrolladas y de la vulnerabilidad social en América Latina.

- ❖ El aumento de la precarización laboral ha sido el principal factor que ha contribuido al aumento del riesgo, la inseguridad y la vulnerabilidad social.
 - Hay un aumento del riesgo laboral: los trabajadores tienen mayor probabilidad de que las transformaciones económicas y sociales deriven en una inserción desventajosa en el mercado de trabajo.

 - Hay un aumento de la vulnerabilidad laboral: aumenta la probabilidad de ubicarse en niveles mínimos de protección laboral (falta de empleo, trabajos precarios y trayectorias laborales erráticas).

- ❖ La precarización laboral afecta a los grupos desfavorecidos estructuralmente (jóvenes, mujeres), pero también se ha extendido (grupos más educados).
 - ¿Fueron los trabajadores con mayores desventajas estructurales (jóvenes, mujeres, menos educados) los que resultaron más afectados durante la crisis reciente profundizando así las desigualdades laborales o se dio una generalización del riesgo?

 - ¿Cuál es la relación entre las condiciones laborales de los trabajadores y su capacidad de protección ante los riesgos laborales durante las crisis?

Crisis financiera y económica 2008-2009

Se originó en el principal centro financiero del mundo y no en las economías en desarrollo.

- México estuvo entre los países en desarrollo más afectados.

Mostró la alta dependencia de la economía mexicana respecto a Estados Unidos.

El modelo de acumulación orientado al exterior estaba más consolidado.

- Causas externas a la economía mexicana.
- Se tenía una macroeconomía estable.
- Efecto focalizado: afectó en mayor medida al sector exportador.
- De corta duración en términos de la producción.

El tipo de crisis influye en la distribución de los riesgos laborales.

- **Efecto coyuntural:** más afectados los empleados en la industria manufacturera y en los estados exportadores. No son los trabajadores en condiciones mas precarias.

Crisis financiera y económica 2008-2009

CUADRO A1.1 PRODUCTO INTERNO BRUTO

Período	Cambio respecto al trimestre anterior	Cambio respecto al mismo trimestre del año anterior
2008		
I	0.74	2.3
II	-0.42	2.8
III	-0.02	1.7
IV	-1.48	-0.8
2009		
I	-6.73	-7.2
II	-0.03	-9.6
III	2.75	-5.5
IV	1.98	-2.0
2010		
I	0.33	4.6
II	2.03	7.6
III	0.70	5.3
IV	1.13	

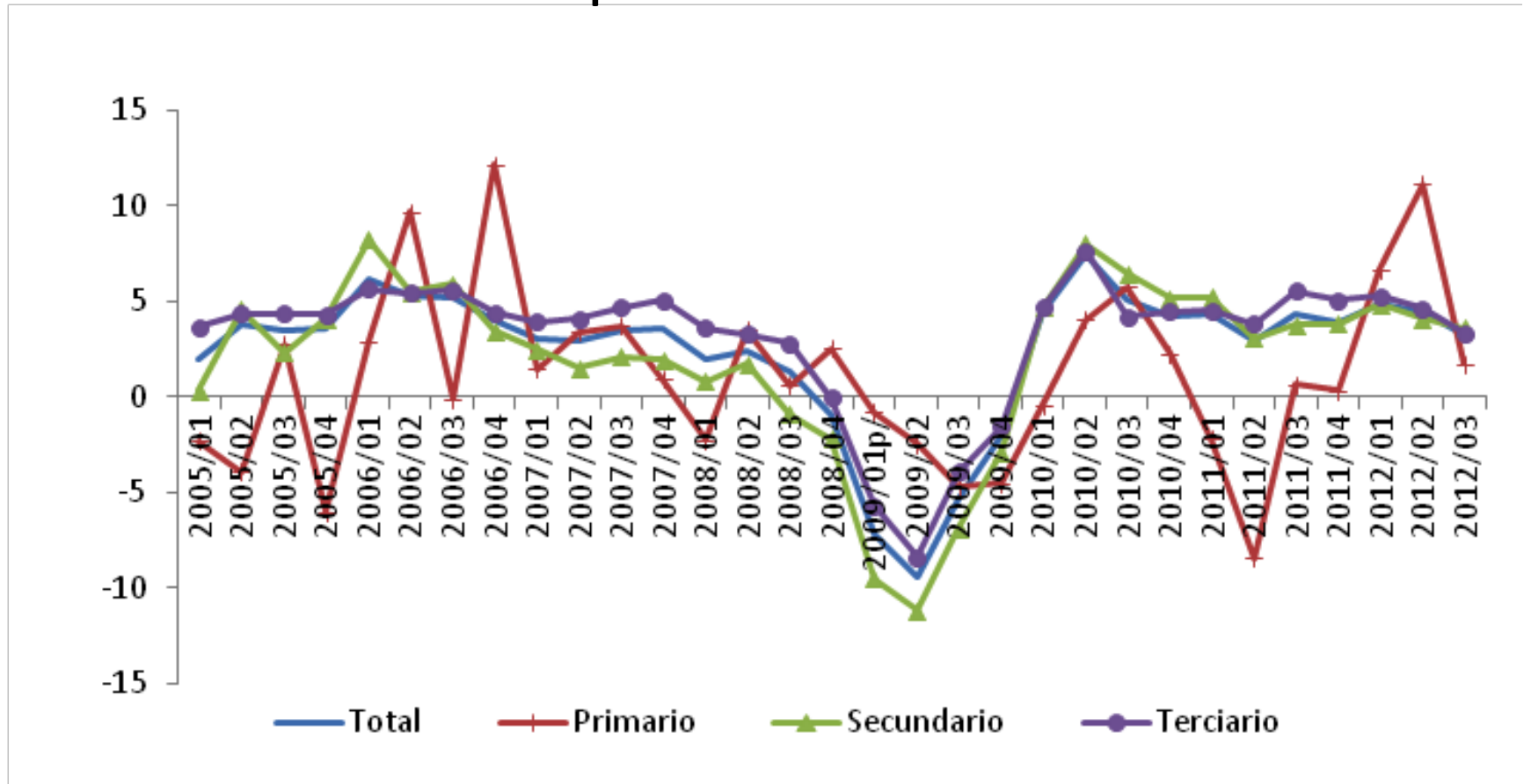
FUENTE: INEGI y Banxico.

NOTA: El cambio trimestral se calcula con la serie desestacionalizada del PIB.

En ambos casos la base es 2003=100.

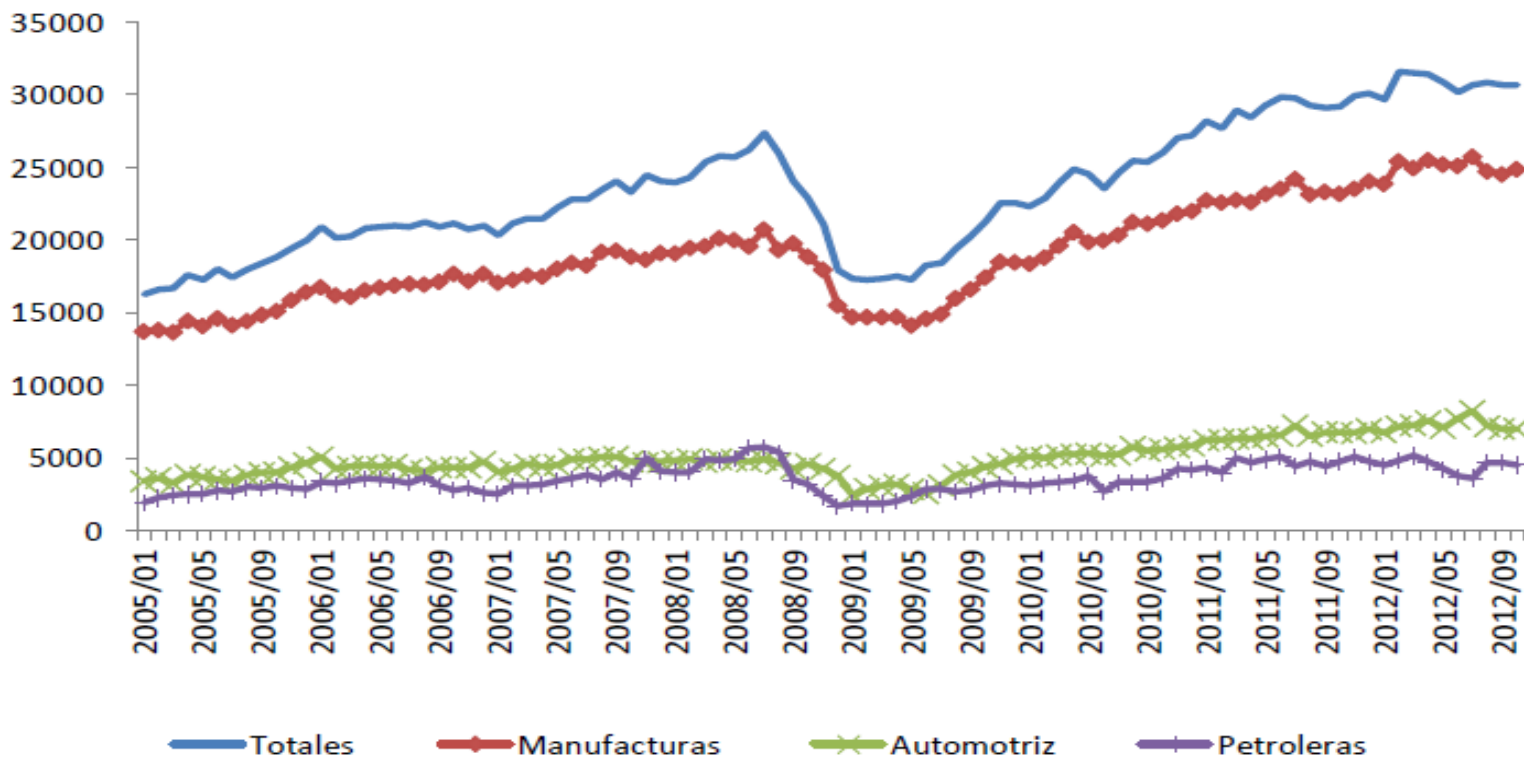
Crisis financiera y económica 2008-2009

PIB por sectores de actividad



Crisis financiera y económica 2008-2009

Gráfica 2.2
Exportaciones mexicanas, 2005-2012
Millones de dólares (series desestacionalizadas)



Fuente: INEGI.

Fuente de información

➤ Análisis Cuantitativo

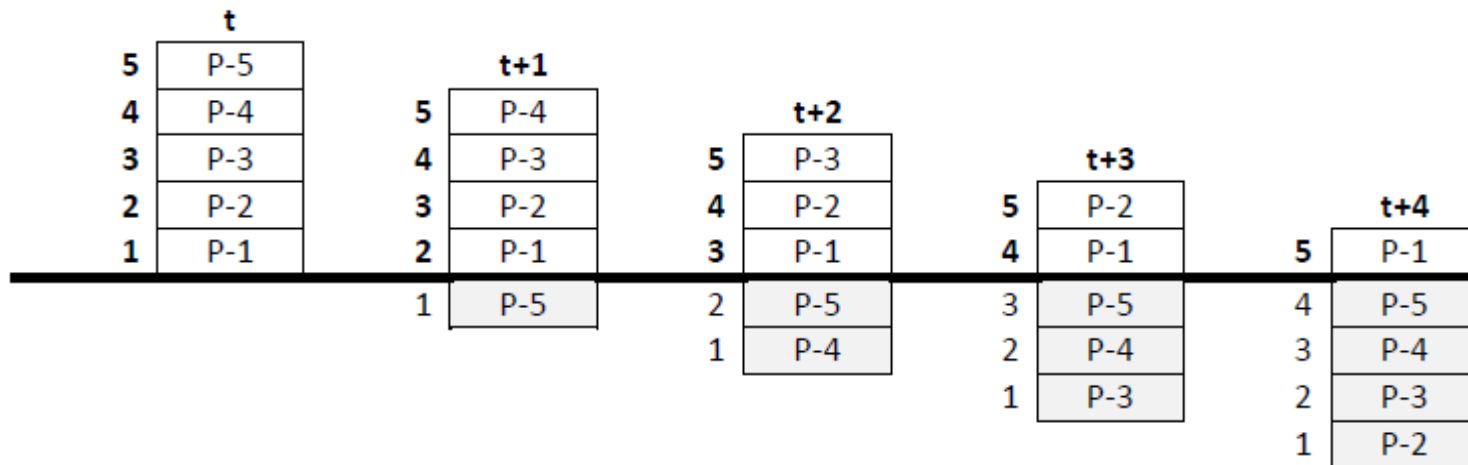
Encuesta Nacional de Ocupación y Empleo (ENOE)

Amplia información laboral

Panel de la ENOE

Seguimiento de los mismos trabajadores durante cinco trimestres: tercer trimestre de 2008 a tercer trimestre de 2009.

ROTACIÓN DE PANEL EN LA MUESTRA
(TRIMESTRES)



Estrategia metodológica

- No se busca aislar el efecto de la crisis. Hay eventos concurrentes como la escalada en el precio de los alimentos en 2008 o la influenza AH1N1 en 2009.
- Se utilizó un panel de comparación en un período de estabilidad económica: 2006-III a 2007-III.
- Análisis mediante inserciones laborales que captan la heterogeneidad laboral.

Asalariados

- Profesionistas y directivos
- Especializados
- No especializados

Cuenta propia calificados

Cuenta propia no calificados

Empresarios

- Grandes y medianas
- Pequeñas
- Micro

Trabajadores sin paga

Ocupación 2008-2009

La población ocupada presentó cambios modestos en términos agregados durante el período estudiado. Disminuyó 1.2% en 2008-2009 (522 mil personas).

Cuadro 3.1. Población en edad de trabajar por condición de actividad

	2008-II	2009-II	2010-II	Cambio % 2008-2009	Cambio % 2009-2010
14 años y más	76,984,476	78,718,334	79,669,989	2.3	1.2
PEA	45,460,003	45,709,355	47,137,757	0.5	3.1
Ocupada	43,866,696	43,344,281	44,651,832	-1.2	3.0
Desempleada	1,593,307	2,365,074	2,485,925	48.4	5.1
PNEA	31,524,473	33,008,979	32,532,232	4.7	-1.4

Fuente: Elaboración propia con base en la ENOE.

Ocupación 2008-2009

- Disminución
 - Industria manufacturera (9.4%) y construcción (2.2%).
 - Asalariados en empresas grandes (6.8%) y empresarios de todos tamaños, principalmente grandes (23.6%).
- Aumento en gobierno (4.7%), servicios (1.7%) y serv. profesionales (1.4%).

Cuadro 3.4. Población ocupada por sector de actividad

Sector	2008-II	2009-II	2010-II	Cambio % 2008-2009	Cambio % 2009-2010	Cambio % 2008-2010
Agropecuario	5,758,563	5,644,808	5,899,290	-2.0	4.5	2.4
Construcción e industria extractiva y electricidad	4,030,648	3,943,884	3,858,729	-2.2	-2.2	-4.3
Industria manufacturera	7,150,351	6,478,158	6,735,752	-9.4	4.0	-5.8
Comercio	8,603,710	8,616,580	8,980,970	0.1	4.2	4.4
Servicios	13,092,581	13,316,482	13,734,505	1.7	3.1	4.9
Servicios profesionales, financieros y corporativos	2,722,051	2,759,650	2,890,844	1.4	4.8	6.2
Gobierno y organismos internacionales	2,175,763	2,277,143	2,254,117	4.7	-1.0	3.6
No especificado	333,029	307,576	297,625	-7.6	-3.2	-10.6
Total	43,866,696	43,344,281	44,651,832	-1.2	3.0	1.8

Fuente: Elaboración propia con base en la ENOE.

Servicios incluye todos los servicios (restaurantes y servicios de alojamiento, transportes, comunicaciones, correo y almacenamiento, servicios sociales, servicios diversos) excepto servicios profesionales, financieros y corporativos.

Ocupación 2008-2010

- ❖ La población ocupada aumentó 1.8% en 2008-2010.

La población ocupada se recupera entre empresarios grandes. Tiende a recuperarse en la industria manufacturera.

La ocupación aumenta en el comercio y los servicios.

La ocupación aumentó entre asalariados en microempresas, trabajadores por cuenta propia no calificados y trabajadores sin paga, que son formas de empleo más precarias.

- ❖ La proporción de inserciones laborales precarias en el total del empleo pasó de 54.7% en 2008 a 55.1% en 2009 y 55.8% en 2010.

Calidad del empleo

- ❖ En 2008-2009, hubo un deterioro en materia de calidad del empleo.
 - Disminución de cobertura de salud (de 54.5 a 53.6% para asalariados).
 - Aumento de trabajadores que laboran menos de 35 horas a la semana (de 24% a 26.5%) y reducción de horas promedio trabajadas (de 42.1 a 40.2).
 - Aumento de subocupación: pasó de 6.9% en el segundo trimestre de 2008 (poco más de 3 millones de personas) a 11.1% en igual período de 2009.
 - Aumento de contratos escritos (excepto en empresas micro), principalmente en servicios profesionales y gobierno. En el gobierno fue resultado del aumento de los contratos temporales.

- ❖ En **2008-2009** se vieron afectados los trabajadores en la industria manufacturera, gobierno y servicios. En congruencia, fueron afectados los asalariados en empresas grandes y empresarios grandes.

- ❖ En el período **2008-2010** la mayor pérdida en términos de calidad del empleo se ubica en el comercio, los servicios y la construcción.

Clasificación de la calidad del empleo

Protegidos:

- Asalariados que tienen ingresos iguales o mayores a dos veces la Línea de Bienestar (LB), con contrato escrito permanente y acceso a la salud.
- Patrones que cuenten con un ingreso mayor a dos LB y que tengan más de 5 trabajadores en el caso del sector agropecuario y de instituciones. Para las empresas privadas se considera que estén constituidas en sociedad o que no lo estén pero que tengan local y oficina.
- Trabajadores por cuenta propia calificados y con ingreso mayor a dos LB.

Precario:

- Asalariados con ingresos menores a dos veces la LB, sin contrato escrito permanente y sin acceso a la salud.
- Patrones con ingreso menor a dos LB, con menos de 5 trabajadores o que no están constituidos en sociedad y no tienen local ni oficina.
- Autoempleados no calificados y con ingresos menores a dos veces LB.

Precario por ingreso: Tienen un empleo protegido, pero mal remunerado.

Precario por protecciones: Tiene un trabajo bien remunerado, pero sin protecciones.

Clasificación de la calidad del empleo

- Entre los asalariados disminuyó el porcentaje de trabajadores protegidos (de 34.2% a 31.4%) y aumentó el porcentaje de trabajo precario (de 26.9% a 35.3%) .
- Entre los no asalariados la composición fue más estable.

Población ocupada por nivel de protección del empleo

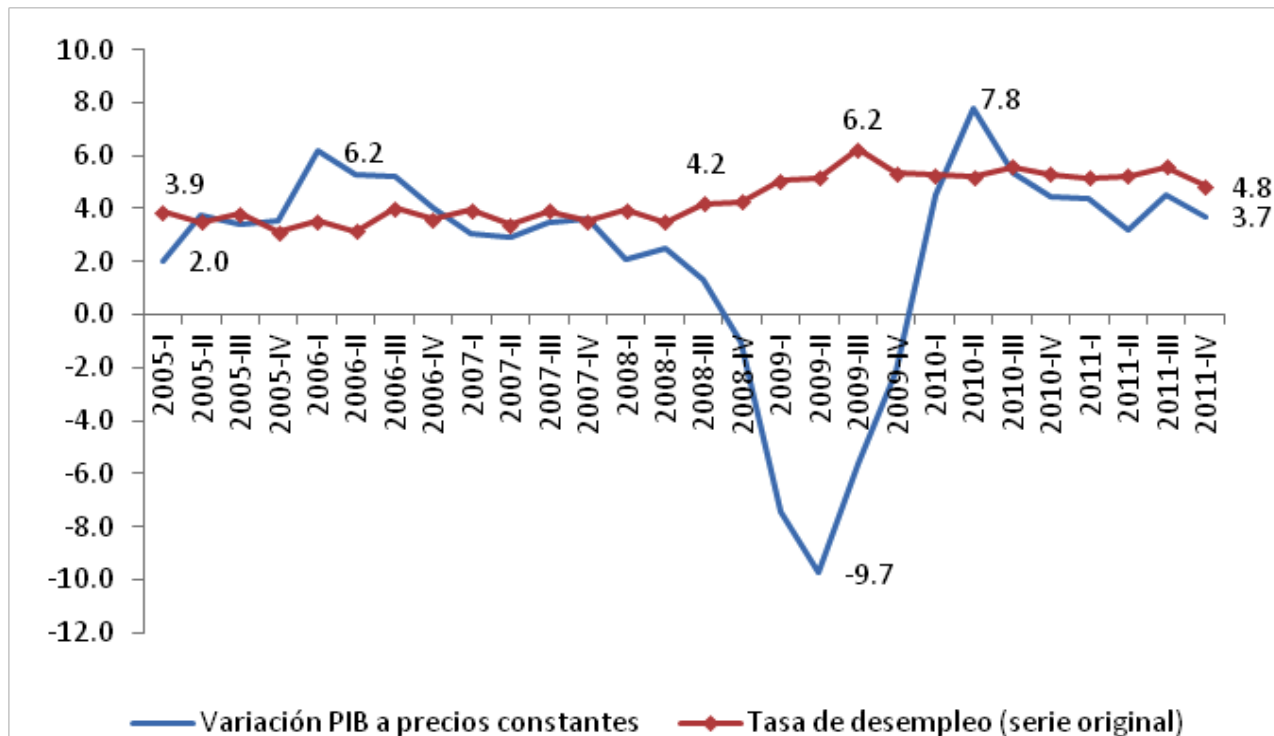
	2008-II				2009-II				2010-II				Total
	Prot	Prec ing	Prec. prot	Prec	Prot	Prec ing	Prec. prot	Prec	Prot	Prec ing	Prec. prot	Prec	
Asalariado	34.2	15.7	23.2	26.9	31.2	12.7	21.0	34.9	31.4	12.0	21.2	35.3	100
No asalariado	4.3	1.1	37.7	57.0	4.1	1.2	37.3	57.4	4.6	1.3	37.5	56.7	100

Nota: 0.12% de no especificados.

Fuente: Elaboración propia con base en la ENOE.

Desempleo

- En términos agregados, fue la expresión más notoria del riesgo laboral.
- La tasa de desempleo pasó de 3.5% en el segundo trimestre de 2008, a 5.2% en el mismo trimestre de 2009. En el tercer trimestre de ese año alcanzó su nivel más alto de 6.2%.
- El desempleo ha sido persistente.
- Aumento de los desempleados con experiencia laboral.



Fuente: INEGI y Banxico.

Inactividad

- ❖ Se registró una disminución temporal de la participación económica. Pasó de 59.1% de la PEA en 2008 a 58.1% en 2009.
- La población inactiva que dijo estar disponible para trabajar aumentó 23.2% de 2008 a 2009.
- Desempleo desalentado. La importancia de la población disponible para trabajar pero que no busca empleo porque cree que no lo encontrará aumentó dentro del total, pasando de 14.8% a 17.4% de la población inactiva del segundo trimestre de 2008 a igual período de 2009.
- Esta situación es especialmente importante para los jóvenes.

El aumento de la inactividad y, en particular, del desempleo desalentado es un costo adicional de la crisis.

La inactividad es una variable dinámica que requiere mayor análisis.

Trayectorias laborales e inestabilidad laboral

Usando el panel de la ENOE, elaboramos matrices de transición para dar seguimiento a los movimientos de las personas entre diferentes condiciones de ocupación (ocupados, desocupados e inactivos) y entre inserciones laborales.

- Se confirma la existencia de una alta movilidad en el mercado de trabajo mexicano: 35% de los trabajadores presentaron al menos un movimiento entre estar ocupado, desocupado o inactivo.
 - Los ocupados se mueven más a la inactividad que al desempleo.
 - Se encuentra que la movilidad está más extendida entre los trabajadores con empleos asociados con mayor precariedad (asalariados sin cobertura de salud, cuentrapropistas no calificados, microempresarios, trabajadores sin paga).
 - La movilidad se mantiene entre inserciones laborales similares, por lo que podría considerarse como *movilidad laboral horizontal*.

- Se confirma que el desempleo de larga duración es muy limitado (menos de 1%). No obstante, 9% de las personas tuvieron al menos una experiencia de desempleo.

Trayectorias laborales e inestabilidad laboral

Efectos de la crisis (2008-2009 vs. 2006-2007)

1. La movilidad fue ligeramente mayor en el período de crisis que en el período de estabilidad.

2. Se redujo la proporción de personas que se mantuvieron ocupadas en todo el período.

Los grupos con mayores activos educativos, con características socio-demográficas mejor valoradas en el mercado (hombres, 30-50 años), con mayores protecciones laborales (asalariados con cobertura de salud y empleadores con más de cinco trabajadores), en los servicios y en ciudades grandes tuvieron mayor probabilidad de mantener su empleo durante la crisis.

3. Aumentaron las trayectorias con desempleo.

Hombres, jóvenes, secundaria o preparatoria, en la construcción y la industria manufacturera.

Son más frecuentes entre los asalariados.

4. Aumentaron las trayectorias con inactividad.

Mujeres, mayor promedio de edad, en el comercio y las actividades agropecuarias, en pequeñas ciudades.

Más frecuentes para trabajadores por cuenta propia no calificados y trabajadores sin paga.

Trayectorias laborales e inestabilidad laboral

Efectos de la crisis (2008-2009 vs. 2006-2007)

5. En el período de crisis existe un mayor porcentaje de personas que pasan de inserciones no precarias a inserciones precarias, creándose un escenario de ***movilidad laboral descendente***.

6. Entre quienes estuvieron ocupados todo el período, el principal efecto negativo en la calidad del empleo fue la reducción de sus ingresos.

7. Entre las personas que tuvieron una trayectoria con desempleo, la calidad del empleo disminuye de forma importante, tanto en cobertura de salud, contratos escritos como en ingresos.

La inestabilidad laboral es un rasgo asociado con la precariedad.

Riesgo de desempleo

Usando el panel de la ENOE, estimamos un modelo probit con efectos no observados aleatorios para obtener las trayectorias de desempleo.

- Incluimos variables sociodemográficas (edad, nivel educativo, estado civil), geográficas (tamaño de localidad, región), tipo de hogar (jefe de hogar, tasa de dependencia del hogar).

- Para estimar el impacto de los antecedentes laborales, incluimos el tipo de empleo que tenían las personas antes de caer en el desempleo:

- Sector de actividad

- Tamaño de la empresa

- Ocupación

- Jornada

- Protección laboral (tipo de contrato para los asalariados, tipo de unidad económica para los no asalariados)

Riesgo de desempleo

Efectos de la crisis (2008-2009 vs. 2006-2007)

1. Aumentó en los estados fronterizos.
2. Afectó principalmente a los jóvenes.
3. La pérdida de empleo afectó más a los hombres que tenían niveles educativos medios y bajos.
4. Las variables laborales revelaron ser muy importantes para explicar la pérdida de empleo.
 - En el caso de los hombres adquiere importancia el sector de actividad, resultando más afectados quienes trabajaban en la manufactura y en la construcción.
 - Existe una **relación negativa entre el desempleo y la protección laboral para ambos sexos y en ambos períodos**. Los asalariados que trabajan sin contratos o con contratos temporales o quienes eran autoempleados precarios tuvieron mayor probabilidad de perder el empleo.

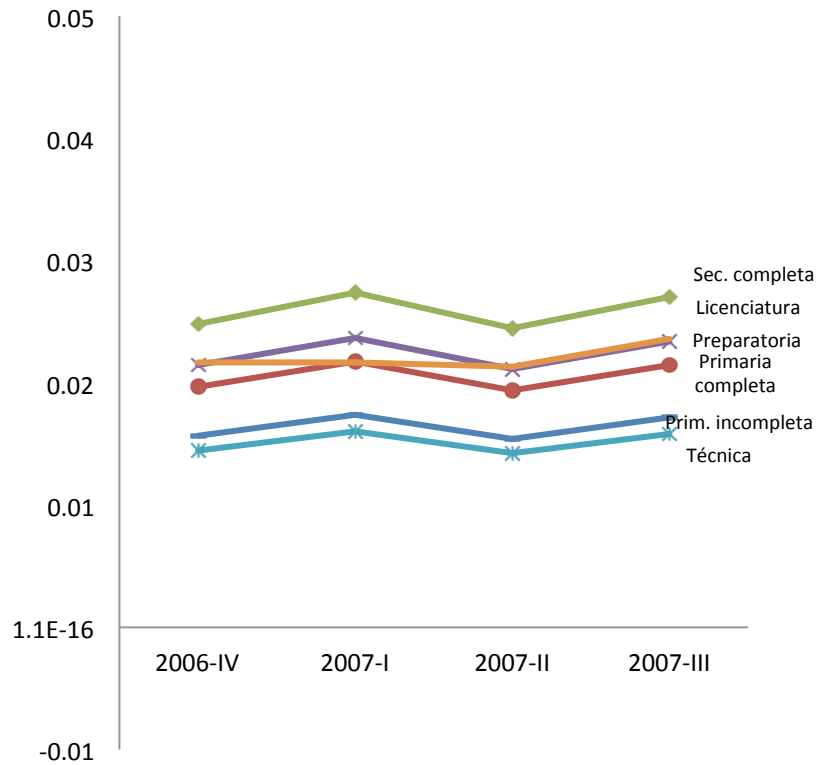
Riesgo de desempleo

Efectos de la crisis (2008-2009 vs. 2006-2007)

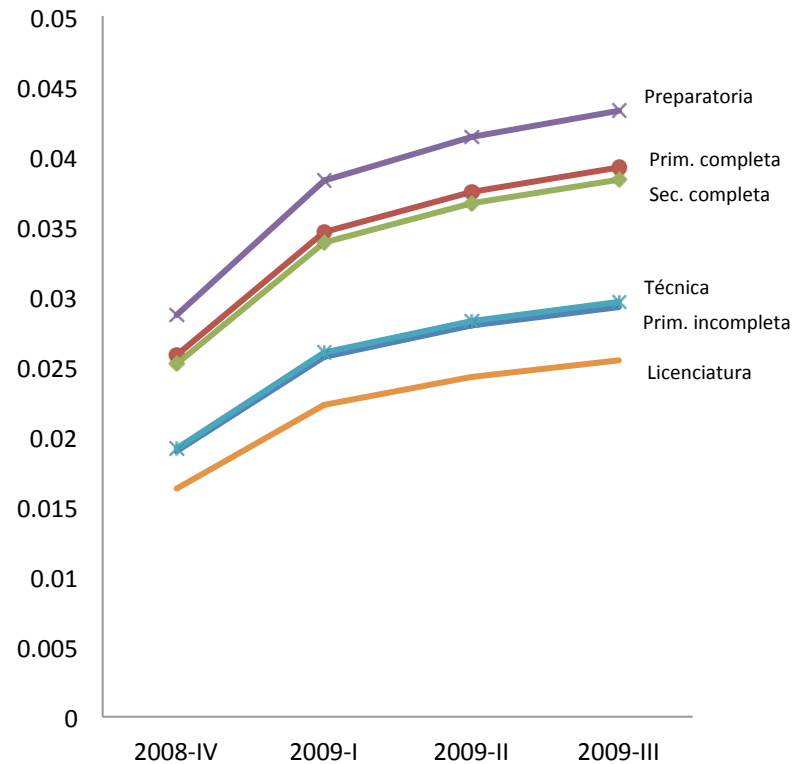
- Disminuye parte importante del efecto que se atribuye a las variables de edad y nivel educativo. Esto indica que este efecto en realidad corresponde al tipo de empleo que las personas desempeñaban antes de perder el empleo.
- Los resultados apoyan la hipótesis de que durante las crisis las personas con menor capital humano específico para las empresas tuvieron mayor riesgo de perder el empleo.
- No se apoya la hipótesis de que en el desempleo encontramos exclusivamente a personas que pueden darse el lujo de buscar por más tiempo un empleo adecuado.

Probabilidad de desempleo por nivel educativo. Hombres

2006-2007

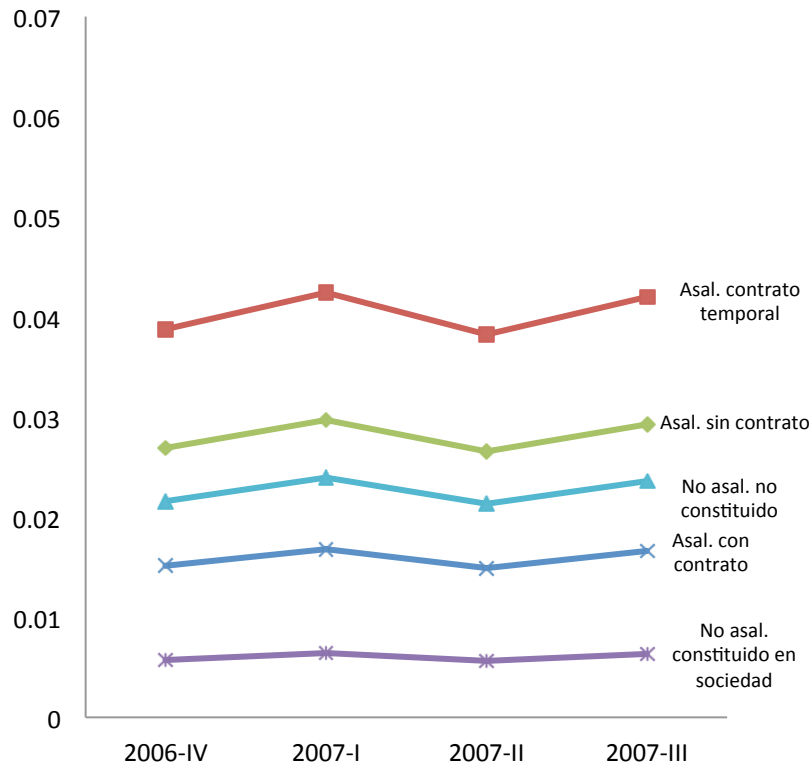


2008-2009

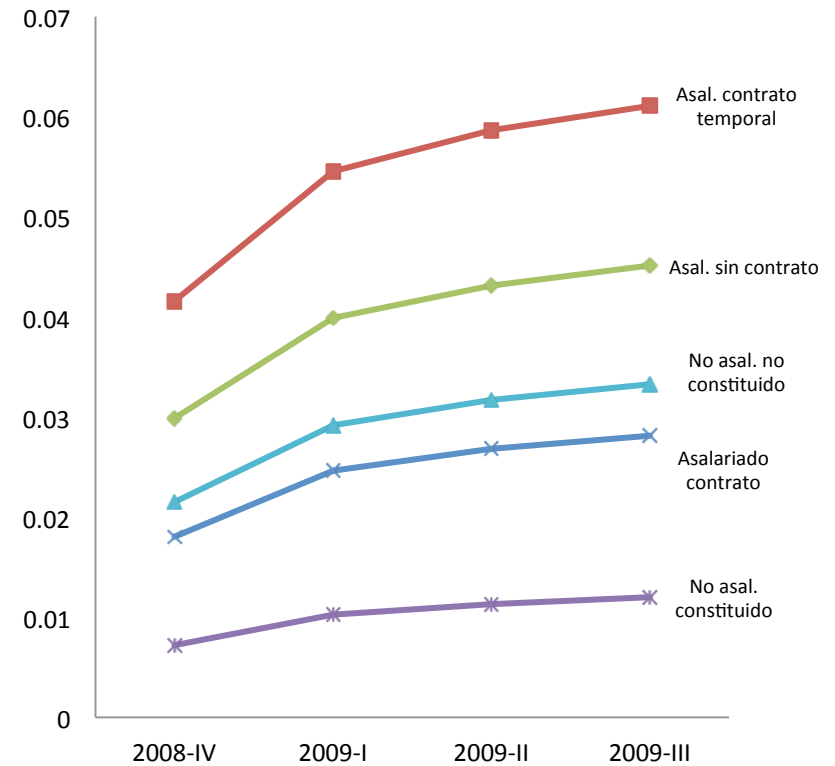


Probabilidad de desempleo por protección laboral. Hombres

2006-2007



2008-2009



Riesgo de reducción de ingresos

- Reducción de los ingresos laborales reales de 5.2% en 2008-2009 y de 4% en 2009 -2010.
- Se tuvo una reducción generalizada de ingresos en todos los deciles.
- Las mayores reducciones porcentuales se observaron entre los trabajadores con ingresos iniciales altos (deciles VIII a X). En el primer decil se redujo 5% y en el décimo decil se redujo 10.1%.

Cuadro 3.22. Ingreso laboral promedio por deciles (real)

	2008-III	2009-III	2010-III	Cambio % 2008-2009	Cambio % 2009-2010	Cambio % 2008-2010
I	636.5	616.6	604.7	-3.1	-1.9	-5.0
II	1,585.4	1,488.4	1,446.9	-6.1	-2.8	-8.7
III	2,335.7	2,205.2	2,140.6	-5.6	-2.9	-8.4
IV	2,850.5	2,702.2	2,631.6	-5.2	-2.6	-7.7
V	3,375.7	3,225.4	3,149.6	-4.5	-2.4	-6.7
VI	4,020.0	3,836.3	3,698.1	-4.6	-3.6	-8.0
VII	4,671.1	4,458.2	4,278.9	-4.6	-4.0	-8.4
VIII	5,692.9	5,424.4	5,174.6	-4.7	-4.6	-9.1
IX	7,392.8	7,025.8	6,680.0	-5.0	-4.9	-9.6
X	15,629.3	14,704.9	14,052.3	-5.9	-4.4	-10.1
Total	4,818.773	4,568.1968	4,385.4689	-5.2	-4.0	-9.0

Nota: Excluye a quienes tenían ingreso no especificado (MV) y a quienes tenían ingreso cero (trabajadores sin paga y otros).

Fuente: Elaboración propia con base en la ENOE.

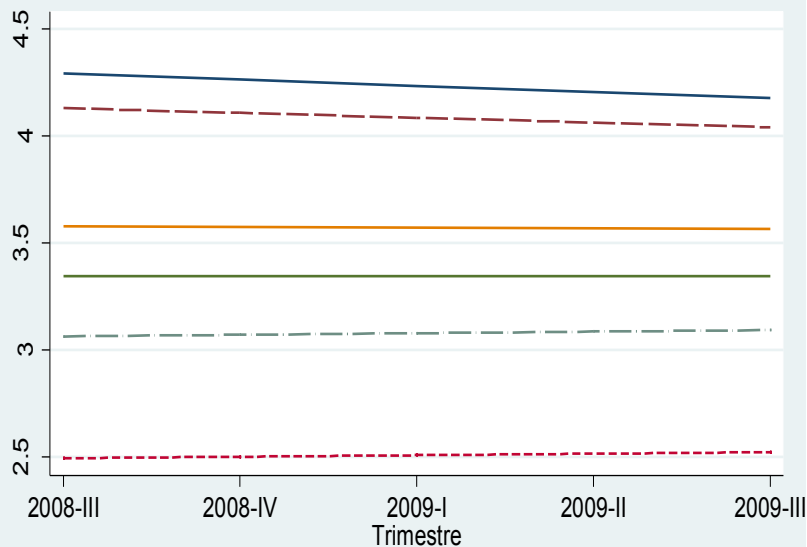
Riesgo de reducción de ingresos

Usando el panel de la ENOE, estimamos un modelo multinivel longitudinal o curvas de crecimiento, que nos permite analizar la forma de las trayectorias individuales de ingreso y analizar las variables que explican este comportamiento.

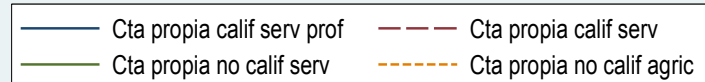
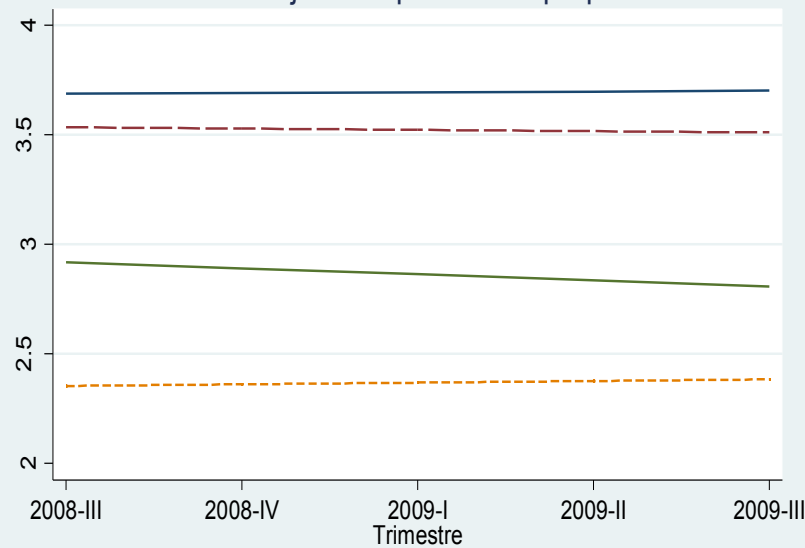
- La reducción del ingreso afectó más a los trabajadores en el gobierno, los servicios y el comercio (recordar que fueron creadores de empleo).
- Entre los asalariados, los profesionistas tuvieron las caídas más acentuadas.
- Fueron afectados los empresarios (grandes, medianos, pequeños y micro).
- Se redujo el ingreso de los trabajadores por cuenta propia no calificados.

Trayectorias de ingreso

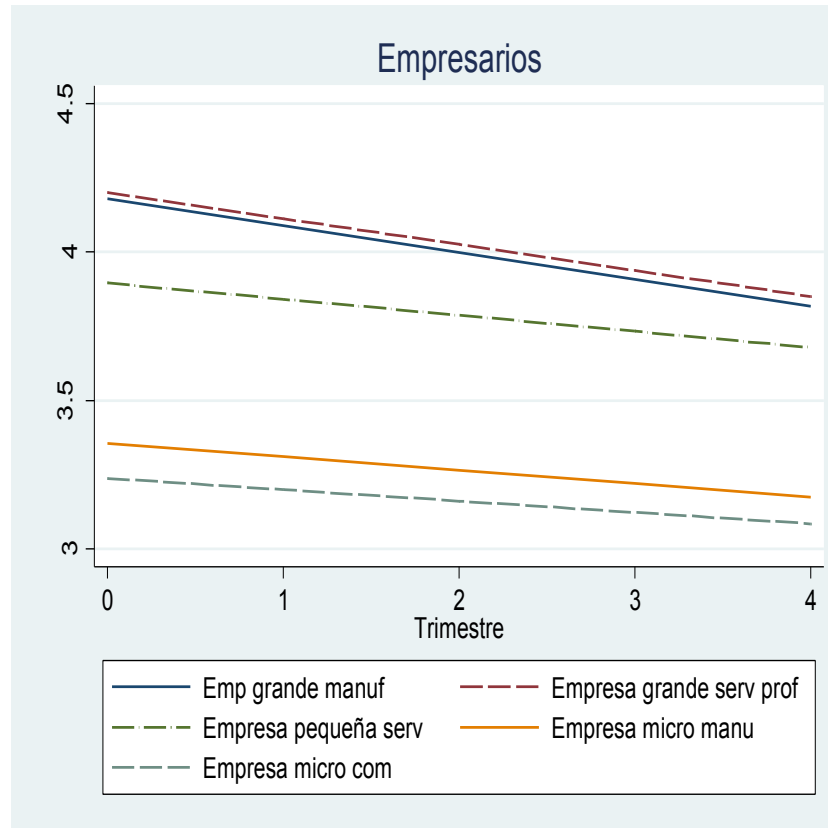
Asalariados



Trabajadores por cuenta propia



Trayectorias de ingreso



Resultados generales

1. Los efectos laborales inmediatos de la crisis fueron negativos pero moderados.

Caída de la ocupación y recuperación en el corto plazo.

Aumento de la proporción de actividades de baja productividad, con tendencia a la alza.

Aumento del empleo precario.

Mayor inestabilidad laboral.

Reducción de ingresos en un marco de inflación controlada.

2. El mayor impacto de la crisis fue el aumento del desempleo, incluyendo el desempleo desalentado. El desempleo ha sido persistente.
3. El efecto moderado puede deberse a las características de la crisis como su corta duración y su efecto focalizado. Así también, influyó el manejo de variables como la inflación, y el hecho de que no se implementaron ajustes macroeconómicos drásticos para enfrentar la crisis.

Resultados generales

4. Existe un impacto diferencial de cada tipo de riesgo laboral sobre los trabajadores, por lo que el ajuste ante la crisis es múltiple.
5. En términos generales, los resultados apoyan los supuestos de las teorías de riesgo y vulnerabilidad social: la mano de obra inserta en empleos precarios es más propensa a experimentar los efectos negativos de las crisis.
6. Las crisis agudizan la problemática estructural de los grupos más desfavorecidos. Esto llama la atención sobre la necesidad de atender la dinámica de precarización laboral que ha enfrentado México en las últimas décadas, y también de implementar políticas de respuesta ante las crisis.

Limitantes y líneas futuras de investigación

- El uso del panel tiene ventajas y desventajas. Los resultados no son generalizables para toda la población.
- Ampliar el horizonte de observación, para ver el ajuste de mediano plazo.
- Profundizar en la dinámica de cada una de las dinámicas estudiadas y en los mecanismos que dan lugar a los resultados encontrados. Por ejemplo: contratos temporales, reducción de ingresos, inactividad.
- Analizar el efecto de los impactos laborales durante las crisis en el empobrecimiento de los hogares. Definir el hogar como unidad de análisis.