

LA INSEGURIDAD ALIMENTARIA SEVERA DURANTE LA PANDEMIA POR COVID-19 ES UN PROBLEMA PRIORITARIO EN MÉXICO



30 de junio de 2021

IMPORTANCIA

En diciembre de 2020 y enero de 2021 México vivió una segunda ola de contagios y de muertes asociados al COVID-19; la cual fue de mayor intensidad que la primera, durante los meses de mayo y junio de 2020 (1). El repunte de la epidemia obligó a reforzar el confinamiento y a cerrar negocios, pero, como en el primer brote, no se acompañó de nuevos o adicionales apoyos sociales para facilitar el resguardo en casa (2).

El incremento de la inseguridad alimentaria (IA) ha sido una de las consecuencias más graves de la pandemia por COVID-19 (3) tanto en México (4) como en el mundo (5). La Encuesta Nacional de Salud y Nutrición (ENSANUT) sobre COVID-19, recolectada en México entre agosto y noviembre de 2020, alertó sobre un deterioro durante la pandemia, ya que 59% de la población reportó algún grado de inseguridad alimentaria (6). El deterioro se ha concentrado en los más afectados por la pandemia, como son los hogares con niños (7), en pobreza, entre personas sin empleo (8) y entre quienes han tenido que adquirir deuda (9); en general se observa entre los grupos que entraron a la pandemia con IA, especialmente en entornos urbanos (10). La experiencia reciente indica que es probable que la IA se incremente incluso ante la reapertura parcial de la economía.

OBJETIVOS

- Reportar hasta marzo de 2021 el avance de los niveles de inseguridad alimentaria durante la pandemia por COVID-19 en México
- Identificar grupos en los que se concentra la inseguridad alimentaria

DESTINATARIOS

Gobierno federal, estatal, y organizaciones internacionales y de la sociedad civil.

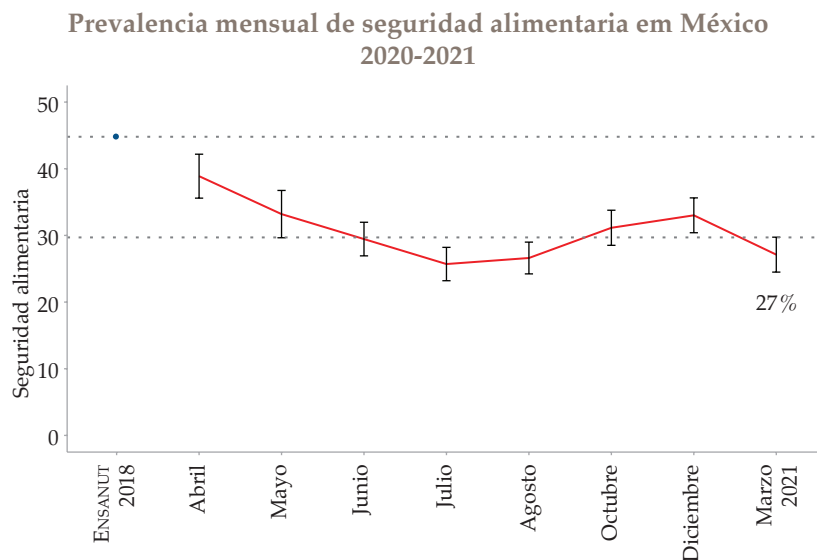
PROBLEMA

La IA es la disponibilidad limitada o incierta en un hogar para acceder a suficientes alimentos, nutricionalmente adecuados e inocuos, en formas socialmente aceptables (11). Consiste en un proceso dinámico que se resume en tres niveles incrementales de gravedad: la IA leve se expresa como la preocupación por adquirir comida; la IA moderada implica que un hogar reduce la variedad y calidad de alimentos; y en la IA severa disminuye la cantidad de alimentos y se experimenta hambre (12). Identificar los niveles

de IA es importante porque, además de guiar la respuesta de política pública, se relacionan con sus afectaciones en mayores enfermedades crónicas, menor bienestar subjetivo, peor salud mental, incrementos en malnutrición infantil y deterioro del desarrollo infantil temprano (13). La inseguridad alimentaria es uno de los principales indicadores del segundo Objetivo de Desarrollo Sustentable –Cero Hambre (14)– y uno de los componentes de la medición multidimensional de la pobreza en México (15). La pandemia por COVID-19 tiene el potencial de incrementar la pobreza en el país y por ello la IA requiere de atención prioritaria (16).

RESULTADOS

La ENCOVID-19 es un proyecto realizado por el EQUIDE y QUANTOS para identificar las consecuencias de la pandemia por COVID-19 en el bienestar de los mexicanos. Inició en abril de 2020 y consiste en una serie de encuestas telefónicas mensuales y bimestrales a muestras representativas de México; tanto la metodología como las bases de datos están públicamente disponibles (17).

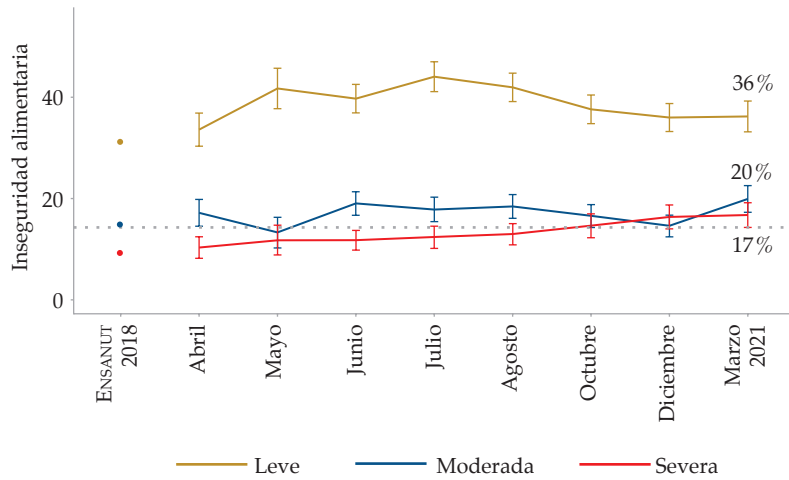


Nota: Se utilizan ponderadores muestrales a nivel de hogar.

Fuente: Datos de la Ensanut 2019 y la ENCOVID-19. Estimaciones de la ELCSA para adultos (8 preguntas).

El monitoreo muestra un descenso importante de la seguridad alimentaria desde el inicio de la pandemia; alcanzó su punto más bajo en julio de 2020, con 26%. Posteriormente se observó una tenue recuperación, pero aún lejos de los niveles de 2018. Sin embargo, después de la segunda ola, volvió a descender a 27% en marzo de 2021.

Prevalencia mensual de inseguridad alimentaria en México 2020-2021



Nota: Se utilizan ponderadores muestrales a nivel de hogar.

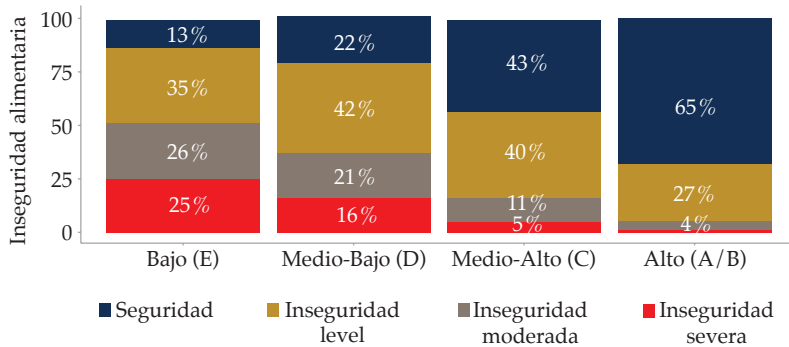
Fuente: Datos de la Ensanut 2019 y la ENCOVID-19. Estimaciones de la ELCSA para adultos (8 preguntas).

El monitoreo de los niveles de IA revela que los descensos iniciales en seguridad alimentaria se relacionan con aumentos en la inseguridad leve.

La IA moderada tuvo un incremento significativo entre junio y agosto y de nuevo aumentó en marzo de 2021, hasta llegar a 20%.

Preocupa especialmente que la IA severa crece sostenidamente; partió de 9% en 2018 y en marzo de 2021 alcanza su nivel más alto: 17%.

Inseguridad alimentaria por nivel socioeconómico del hogar



Nota: El nivel socioeconómico se calcula con el índice de AMAI

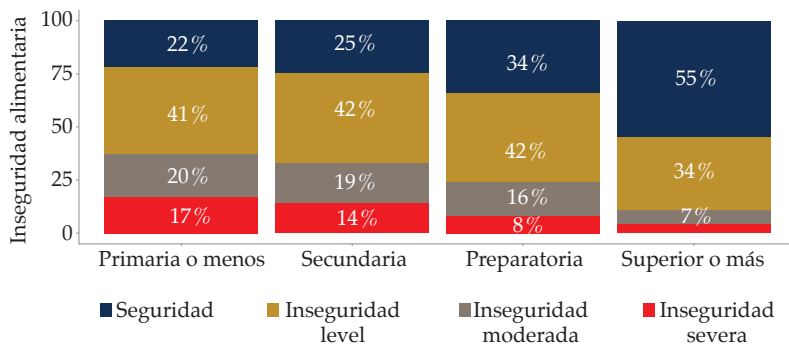
Fuente: Datos de la ENCOVID-19 en 2020 y 2021 (N=11,130). Estimaciones con la ELCSA para adultos (8 preguntas).

La IA tiende a concentrarse en los hogares con menores recursos y las muestras conjuntas de la ENCOVID-19 reflejan este gradiente. Sin importar si se mide por educación del jefe del hogar o con el índice de nivel socioeconómico, los hogares de menores recursos tienen mayores niveles de IA.

La IA leve aparece en todos los estratos; lo que puede implicar que hay hogares no-pobres que han visto sus ingresos comprometidos por la pandemia y que experimentan IA.

La IA severa alcanza el 17% en hogares donde la escolaridad es de Primaria o menos y 25% cuando el nivel socioeconómico es bajo.

Inseguridad alimentaria por nivel educativo del jefe/a del hogar



Fuente: Datos de la ENCOVID-19 en 2020 y 2021 (N=11,130). Estimaciones con la ELCSA para adultos (8 preguntas).

CONCLUSIONES Y RECOMENDACIONES

La seguridad alimentaria disminuyó durante la pandemia en México y se requiere de una estrategia de atención a corto plazo para retornar a niveles pre-pandemia. Aunque las reaperturas durante otoño de 2020 mejoraron un poco la seguridad alimentaria, para inicios de diciembre todavía estuvo 26% debajo de sus niveles en 2018.

Particular atención requiere el incremento en 88% de la IA severa entre marzo de 2021 y los niveles reportados por la ENSANUT en 2018. Las afectaciones más graves de la IA severa recaen sobre los grupos de menores recursos, quienes requieren una atención prioritaria.

Diversos organismos han alertado sobre aumentos en IA tanto en Latinoamérica (18) como en México (19) y han enviado recomendaciones para atenderla. Algunas de las más importantes son:

- Extender los programas de protección social para facilitar el acceso a los alimentos y proteger los ingresos de los grupos de población más vulnerables.
- Garantizar el funcionamiento de programas de apoyo nutricional para niños, niñas y adolescentes –como los escolares– y apoyar especialmente la lactancia materna y a los menores de cinco años (20).
- Continuar con el monitoreo continuo de la IA.

Algunas acciones específicas para frenar el aumento de la IA en países de ingresos medios han sido: 1) las transferencias económicas de emergencia –como en Argentina y Chile; 2) las entregas de alimentos– como en Guatemala e India; 3) las exenciones fiscales – como en Honduras; y 4) la creación de obra pública para emplear al sector informal –como en Sudáfrica (21).

Actuar oportunamente ante los preocupantes niveles de IA podría sentar las bases para una estrategia integral y sostenible de largo plazo (22) que permita mejorar los niveles pre-pandemia y así contribuir a reducir la malnutrición en México.

Referencias

1. SEDESA. COVID-19, México: Datos epidemiológicos México: Gobierno de México; 2021 [Available from: <https://covid19.sinave.gob.mx>].
2. Lustig N, Martínez Pabon V, Sanz F, Younger SD. The Impact Of Covid-19 Lockdowns And Expanded Social Assistance On Inequality, Poverty And Mobility In Argentina, Brazil, Colombia And Mexico. New Orleans, USA: Tulane University; 2020. Contract No.: 92.
3. FAO, IFAD, The World Bank, WFP. Joint Statement on COVID-19 Impacts on Food Security and Nutrition. Rome\ Washington DC; 2020 April 21.
4. Gaitan-Rossi P, Vilar-Compte M, Teruel G, Perez-Escamilla R. Food insecurity measurement and prevalence estimates during the COVID-19 pandemic in a repeated cross-sectional survey in Mexico. *Public Health Nutr.* 2021;24(3):412-21.
5. Hamadani JD, Hasan MI, Baldi AJ, Hossain SJ, Shiraji S, Bhuiyan MSA, et al. Immediate impact of stay-at-home orders to control COVID-19 transmission on socioeconomic conditions, food insecurity, mental health, and intimate partner violence in Bangladeshi women and their families: an interrupted time series. *The Lancet Global Health.* 2020.
6. Shamah-Levy T, Romero-Martínez M, Barrientos-Gutiérrez T, Cuevas-Nasu L, Bautista-Arredondo S, Colchero MA, et al. Encuesta Nacional de Salud y Nutrición 2020 sobre Covid-19. Resultados nacionales. Cuernavaca, México: Instituto Nacional de Salud Pública; 2021.
7. Pérez-Escamilla R, Cunningham K, Moran VH. COVID-19, food and nutrition insecurity and the wellbeing of children, pregnant and lactating women: A complex syndemic. *Maternal & Child Nutrition.* 2020.
8. Raifman J, Bor J, Venkataramani A. Unemployment insurance and food insecurity among people who lost employment in the wake of COVID-19. *medRxiv.* 2020.
9. Teruel Belismelis G, Pérez Hernández VH. Estudiando el bienestar durante la pandemia de Covid-19: la Encovid-19. *Revista Mexicana de Sociología. Revista Mexicana de Sociología.* 2021.
10. Vilar-Compte M, Burrola-Mendez S, Lozano-Marrufo A, Ferre-Eguiluz I, Flores D, Gaitan-Rossi P, et al. Urban poverty and nutrition challenges associated with accessibility to a healthy diet: a global systematic literature review. *Int J Equity Health.* 2021;20(1):40.
11. FAO. Escala Latinoamericana y Caribeña de Seguridad Alimentaria (ELCSA). Manual de uso y aplicación. Chile: FAO; 2012.
12. FAO. Methods for estimating comparable rates of food insecurity experienced by adults throughout the world. Rome: FAO; 2016.
13. Pérez-Escamilla R, Vilar-Compte M, Gaitan-Rossi P. Why identifying households by degree of food insecurity matters for policymaking. *Global Food Security.* 2020;26.
14. UN. Sustainable Development Goals New York: UN; 2018 [Available from: <https://sustainabledevelopment.un.org/sdgs>].
15. CONEVAL. Metodología para la medición multidimensional de la pobreza en México 2014 Dec 18. 1-140 p.
16. CONEVAL. Informe De Evaluación De La Política De Desarrollo Social 2020. Mexico: Consejo Nacional de Evaluación de la Política de Desarrollo Social.; 2020.

17. Teruel Belismelis G, Pérez Hernández VH, Gaitán-Rossi P, López Escobar E, Vilar-Compte M, Triano Enríquez M, et al. Encuesta Nacional sobre los Efectos del COVID-19 en el Bienestar de los Hogares Mexicanos (ENCOVID-19-ABRIL). In: EQUIDE, editor. 1 ed. México 2020.
18. FAO, CELAC. Food security under the COVID-19 pandemic. 2020.
19. INSP, FAO, OPS, UNICEF. Prevención de mala nutrición en niñas y niños en México ante la pandemia de COVID-19. Recomendaciones dirigidas a tomadores de decisiones. México 2020.
20. Vilar-Compte M, Perez V, Teruel G, Alonso A, Perez-Escamilla R. Costing of actions to safeguard vulnerable Mexican households with young children from the consequences of COVID-19 social distancing measures. *Int J Equity Health*. 2020;19(1):70.
21. Addendum to the General Survey: Promoting employment and decent work in a changing landscape. International Labour Conference 109th Session, 2021. International Labour Organization. 2020. Disponible en: https://www.ilo.org/wcmsp5/groups/public/---ed_norm/---relconf/documents/meetingdocument/wcms_775883.pdf
22. Preventing the COVID-19 crisis from becoming a food crisis Urgent measures against hunger in Latin America and the Caribbean. COVID-19 Report ECLAC-FAO. United Nations. June 2020. Disponible en: https://repositorio.cepal.org/bitstream/handle/11362/45726/1/S2000392_en.pdf

